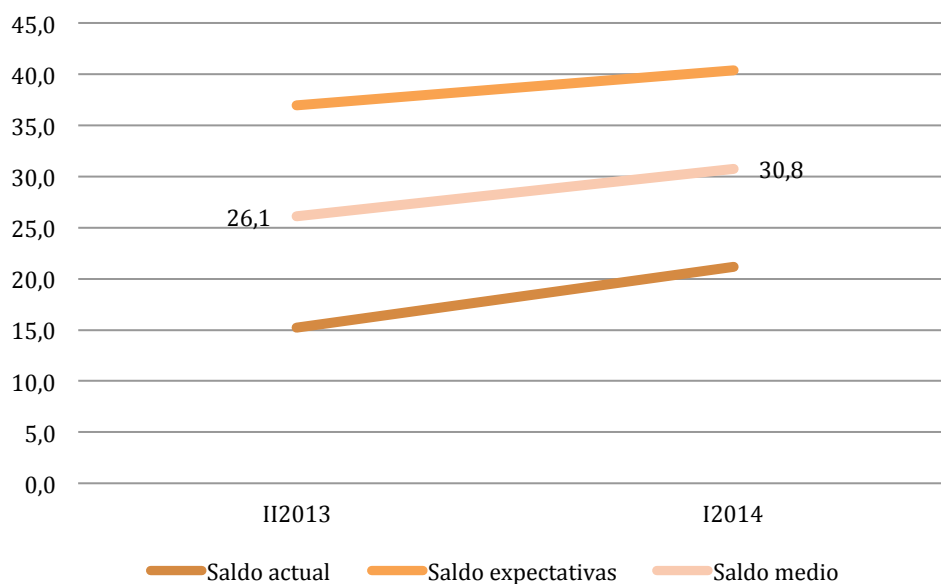


## BARÓMETRO DE SITUACIÓN ECONÓMICA

### I SEMESTRE 2014 - PRINCIPALES RESULTADOS:

- La valoración de la economía provincial mejora con respecto al panel anterior. El saldo<sup>1</sup> medio (*proxi* de la confianza) nos revela que esta ha avanzado 4,7 puntos con respecto a hace 6 meses.



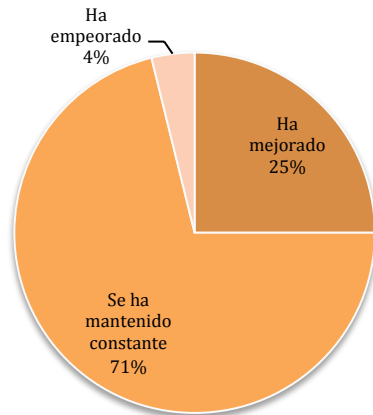
- Los precios previsiblemente crecerán, por lo que se descarta el escenario deflacionista.
- No se esperan aumentos significativos del nivel de inversión, aunque mejora la situación respecto al segundo semestre de 2013.
- Agricultura y turismo siguen siendo los sectores con una mejor valoración, aunque todos mejoran respecto al panel precedente.

<sup>1</sup> El saldo se obtiene restando del porcentaje de respuestas optimistas el de las pesimistas. El saldo medio es la media aritmética de los otros.

- Las dificultades de financiación y la debilidad de la demanda vuelven a ser las principales restricciones al crecimiento.
- No se esperan grandes variaciones institucionales ni impactos económicos derivados de las Elecciones Europeas y la proclamación de Felipe VI.

## BARÓMETRO DE SITUACIÓN ECONÓMICA | I 2014

### 1. Situación Económica

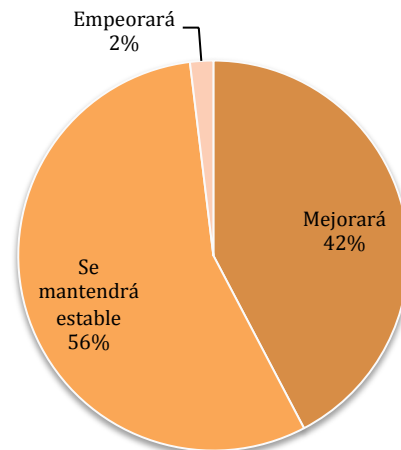


#### **Actual**

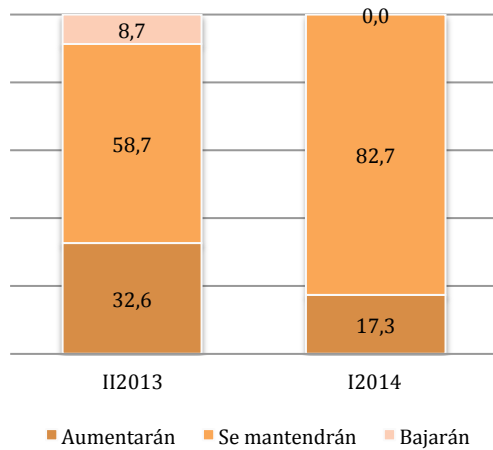
Un 25 % de los economistas almerienses encuestados opina que la situación mejoró durante el primer semestre del año, frente a un 4 % que piensa que la situación empeoró. Nuevamente, la mayoría cree que la economía se mantiene estable (71 %).

#### **Perspectivas**

Con respecto al futuro inmediato, los próximos seis meses, un 42 % de los economistas encuestados se muestra optimista. La opinión contractiva retrocede hasta el 2 %. Por su parte, una mayoría del 56 % estima que se mantendrá estable.



## 2. Precios e inversión

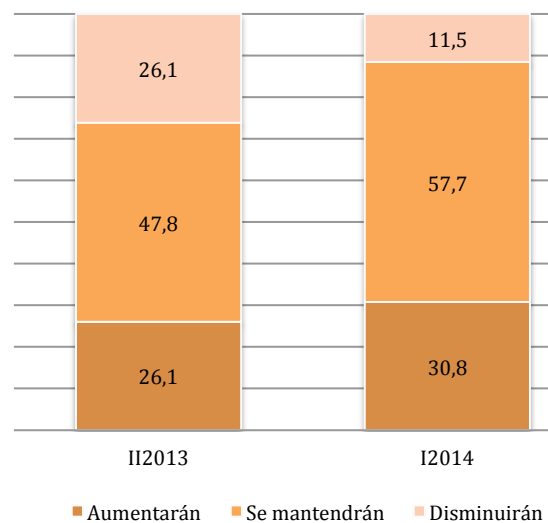


### **Precios**

En lo que a precios se refiere, la opinión ha cambiado claramente con respecto al semestre anterior, ganando peso los que creen que los precios tenderán a subir (hasta el 82,7 %). Este cambio puede estar inducido por un cierto efecto estacional, por lo que habría que esperar a una nueva oleada para confirmar la nueva tendencia.

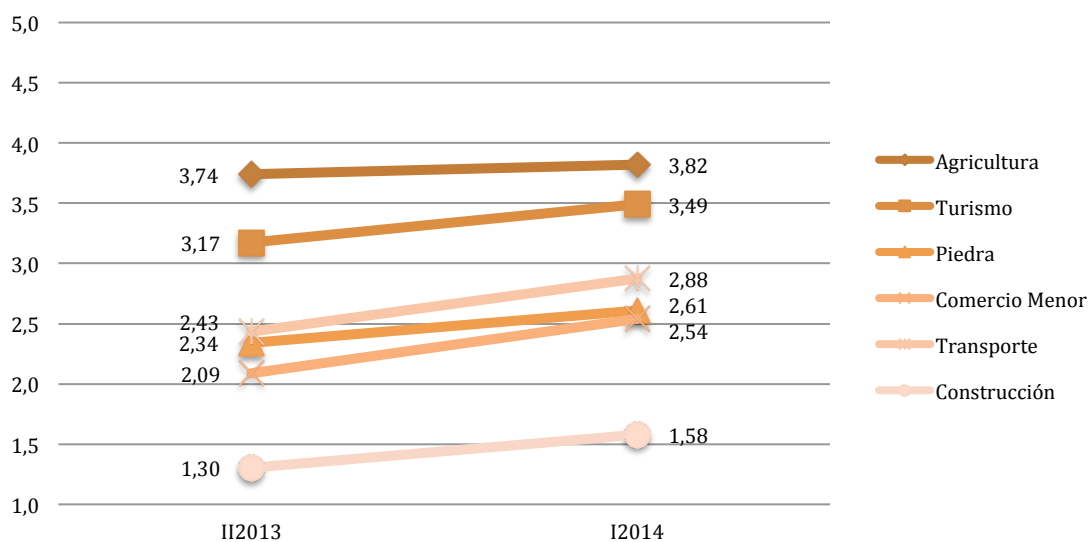
### **Inversión**

Respecto a la evolución esperada de la inversión, las respuestas están más en línea con los resultados del anterior semestre, aunque con un mayor matiz optimista, ya que los que creen que esta aumentará ascienden ya al 30,8 %.



### 3. Situación de los sectores

Sobre los principales sectores productivos de la provincia, se ha pedido a los colegiados que opinen sobre la situación de los mismos mediante una escala de 1 a 5, donde 1 es muy mala y 5 muy buena. Aparte de mantenerse la misma jerarquía de hace seis meses, se observa una ligera mejora en todos ellos, lo que confirma la valoración más optimista de la economía provincial ya comentada en el apartado 1.



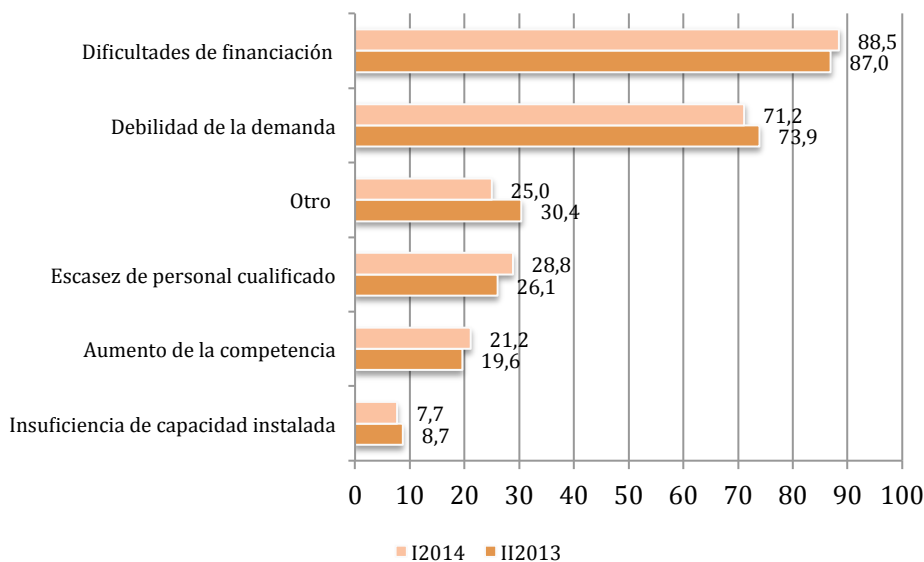
### 4. Dificultades para el crecimiento

Al ser preguntados por las principales dificultades que encuentra el crecimiento en la provincia, el 88,5 % opina que son las financieras las que más agobian a las empresas almerienses, casi el mismo resultado que seis meses antes. El segundo gran limitante vuelve a ser la debilidad de la demanda, 71,2 %. Como ya pasó hace 6 meses el resto de los factores aparecen a mucha distancia, por debajo del 25 %.

El tercer factor que se destaca es la escasez de personal cualificado. Resulta llamativa su relevancia, puesto que Almería ha disparado sus tasas de desempleo. La razón podría estar en alguna de estas explicaciones: inadecuación entre los requerimientos de la demanda de trabajo y la cualificación de la oferta, una reducción

de la mano de obra cualificada por causa del desplazamiento de la misma o incluso un cambio no detectado en la estructura productiva provincial con nuevos requerimientos para el empleo.

El apartado otros queda abierto a las propuestas de los encuestados, siendo llamativo que un 7,7 % ha respondido motivos relacionados con el pesimismo, la desconfianza o la falta de iniciativa, es decir cuestiones relacionadas con la psicología de las personas. Un 5,8 %, finalmente, ha mencionado el desempleo.



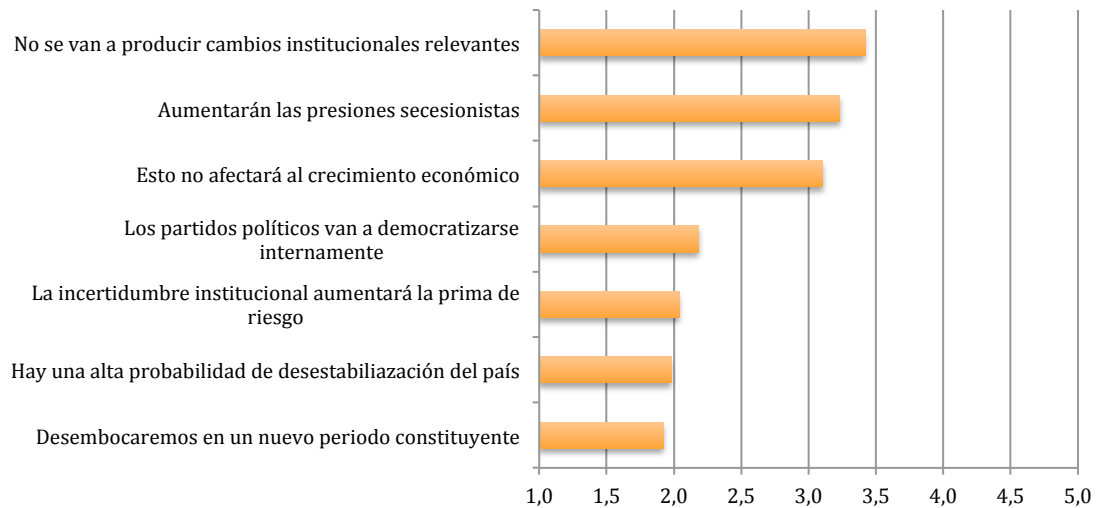
## 5. Cambios institucionales

Al final del pasado semestre se produjeron dos hechos fundamentales para el devenir político de España durante los próximos años: las elecciones europeas, con un resultado hasta cierto punto sorpresivo y la abdicación de D. Juan Carlos I. Hemos querido preguntar a los colegiados hasta qué punto consideran cruciales estos acontecimientos. Para ello se plantearon diversos escenarios con los que debían mostrar su grado de acuerdo (1 poco de acuerdo, 5 muy de acuerdo).

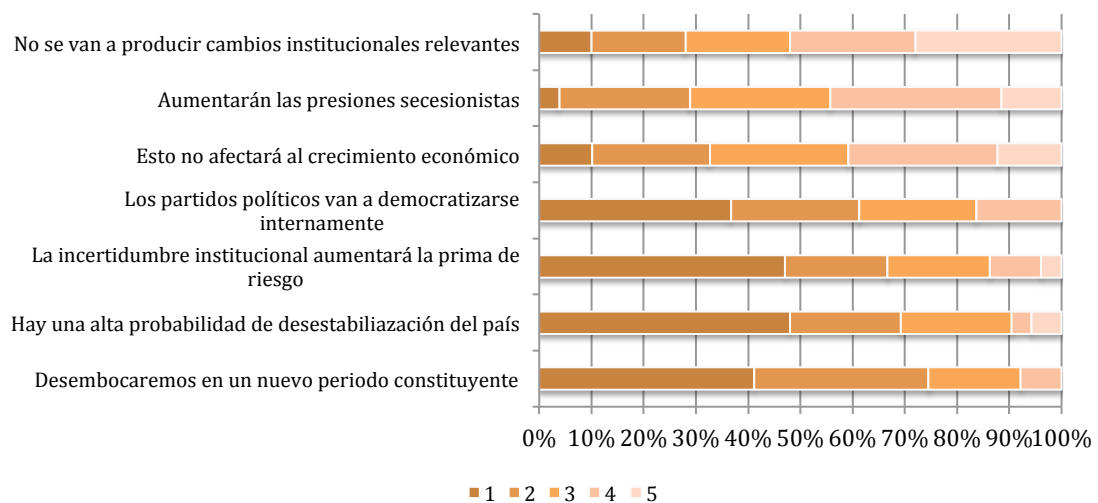
Los escenarios con los que se ha generado un mayor nivel de acuerdo son continuistas, si bien, el segundo de ellos plantea un problema creciente para el Estado con implicaciones potencialmente relevantes sobre la economía, como es el aumento de las presiones secesionistas por parte de Cataluña y País Vasco. No obstante, este

escenario no está directamente relacionado con los factores del enunciado y el bajo acuerdo recabado por escenarios tales como la alta probabilidad de desestabilización parecen indicar la creencia en que estas presiones serán encauzadas. Sí que lo están directamente los otros dos escenarios más aceptados: que no se producirán cambios institucionales relevantes y que la economía no se verá afectada por las europeas o el relevo en la jefatura del Estado.

### Promedio de puntuación de cada escenario



### Frecuencia de puntuación de cada escenario



## 6. Datos de la muestra

La encuesta se realizó *online*, entre los días 18 de junio y 14 de julio de 2014. Se obtuvieron 52 respuestas válidas.

Las características de la muestra así obtenida son las que se señalan a continuación:

### Sexo

Opción	Cuenta	Porcentaje
Hombre	36	69,23%
Mujer	16	30,77%

### Edad

Opción	Cuenta	Porcentaje
Menos de 30	7	13,46%
De 31 a 40	13	25,00%
De 41 a 50	22	42,31%
De 51 a 60	6	11,54%
61 o más años	4	7,69%

### Relación con la actividad

Opción	Cuenta	Porcentaje
Por cuenta propia	23	44,23%
Por cuenta ajena sector privado	16	30,77%
Por cuenta ajena sector público y otros	7	13,46%
Jubilado	0	0,00%
Buscando empleo	5	9,62%
Otro	1	1,92%