

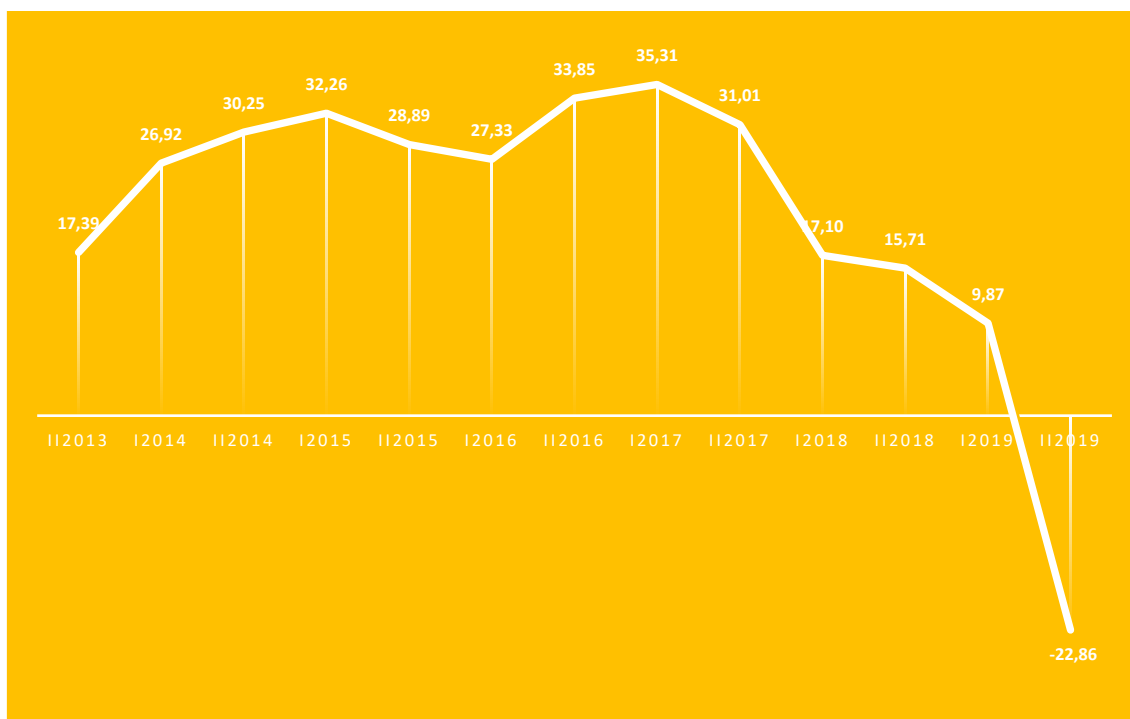
# BARÓMETRO DE SITUACIÓN ECONÓMICA

## II SEMESTRE 2019 - PRINCIPALES RESULTADOS

### *El sentimiento económico marcado por el pesimismo*

El indicador de sentimiento económico\* de la provincia de Almería ha retrocedido hasta terreno negativo en el segundo semestre del año 2019. Aunque es cierto que los indicadores económicos reales han estado reduciendo su ritmo de crecimiento durante la mayor parte del ejercicio, no parece que estemos a punto de entrar en una recesión por lo que los motivos de esta valoración tan baja

hay que buscarlos posiblemente en cuestiones coyunturales y en las previsiones sobre un futuro de enfriamiento económico a todos los niveles. Así, es más que probable que la cercanía de un *brexit* ya cierto y la desconfianza ante un gobierno de coalición que se produce por primera vez al nivel estatal, tengan mucho que ver con esta caída del indicador.



\* Este indicador se obtiene calculando la media aritmética del saldo (porcentaje de optimistas menos porcentaje de pesimistas) de 5 variables: situación económica provincial actual y futura, situación económica personal actual y futura e inversión futura.

# BARÓMETRO DE SITUACIÓN ECONÓMICA

---

Se ha vuelto a reducir el optimismo sobre la situación de la economía de la provincia, hasta el punto de que, por primera vez, las respuestas pesimistas han superado a las optimistas.

---

La visión sobre la economía andaluza es un poco mejor que la observada para Almería, pero la nacional es más negativa que la regional y la provincial con un 75,7 % esperando que la situación empeore en la primera mitad de 2020.

---

El empeoramiento de la economía no se ha dejado notar aún en la situación personal de los economistas, aunque las expectativas al respecto del futuro inmediato no son buenas.

---

Las expectativas sobre el avance de los precios se moderan en línea con el enfriamiento de la economía esperado.

---

Respecto a la inversión empresarial, el fuerte aumento de las opiniones de caída de esta

nos dibuja un panorama de final del ciclo expansivo. Es el resultado más preocupante de este barómetro.

---

La agricultura cae al cuarto puesto, por detrás de la piedra natural (que estrena liderazgo), el turismo y la industria auxiliar de la agricultura. Excepto la piedra, todos los sectores caen, aunque en este apartado destaca nuevamente el comercio al por menor, que se descuelga del resto.

---

Los factores que más afectan a la competitividad de la economía almeriense son los costes salariales, el nivel de formación de los trabajadores y la presión fiscal.

---

La coalición de gobierno PSOE-Podemos era la que peores resultados ofrecería sobre el crecimiento de la economía española en 2020, según las opiniones de los economistas colegiados.

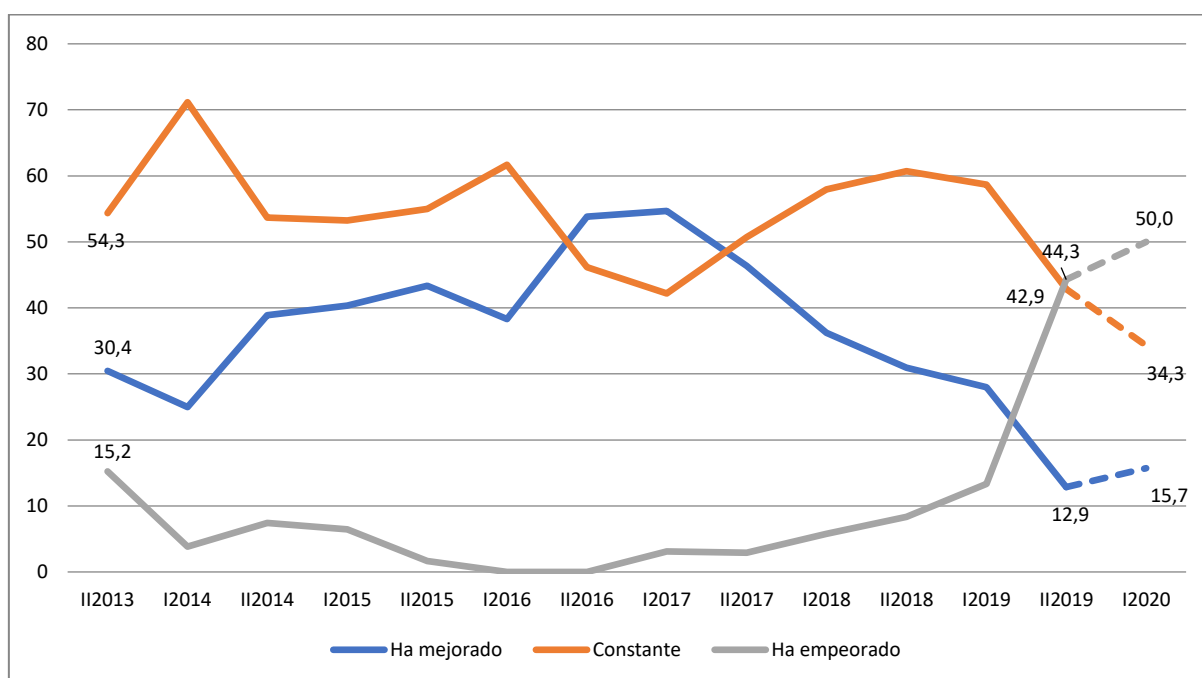
---

# BARÓMETRO DE SITUACIÓN ECONÓMICA

## 1. Situación económica provincial

Durante el segundo semestre del año, el optimismo sobre la marcha de la economía provincial ha marcado el mínimo de nuestra serie histórica. El porcentaje de los colegiados con una idea expansiva de la actividad económica en Almería ha caído hasta el 12,7 % y, por primera vez, es superado por el de los pesimistas que, paralelamente, ha marcado su máximo histórico (44,3 %). De cara al siguiente semestre, los economistas entrevistados siguen mostrándose pesimistas, aunque en menor grado que en el momento actual. Así, el porcentaje de los optimistas asciende un poco hasta alcanzar el 15,7 %, aunque los pesimistas también crecen, hasta el 50 %. Estos datos ponen de relieve el paulatino empeoramiento de las expectativas de los economistas almerienses sobre la marcha de la economía de nuestro entorno más cercano. De estar en lo cierto, cabría esperarse un enfriamiento más intenso para este 2020 que el que hemos sufrido durante el año 2019.

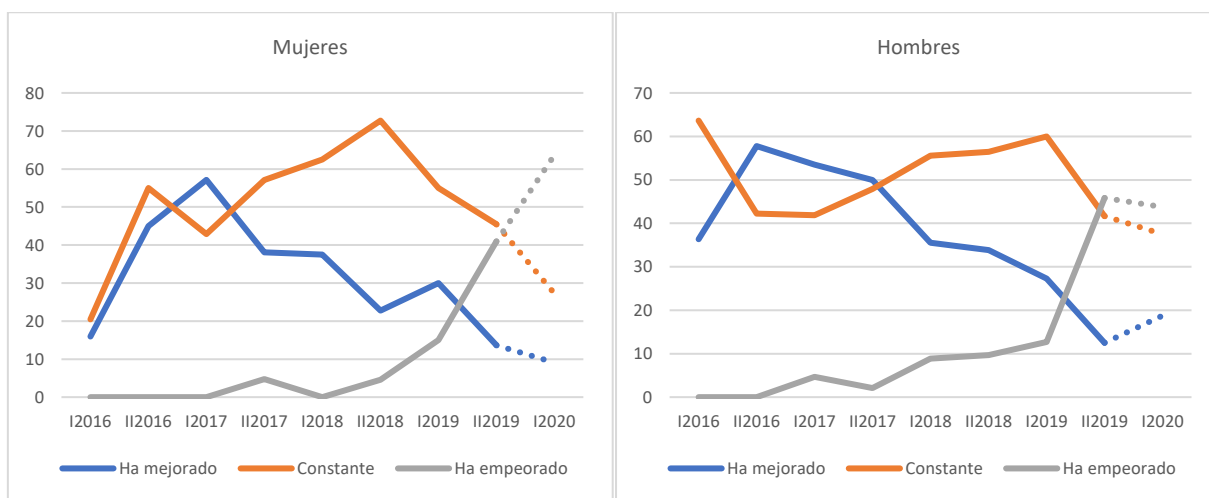
GRÁFICO 1. Situación económica provincial actual y expectativas para el primer semestre de 2020\*



Al realizar el análisis por sexos se visualizan pocas diferencias en la valoración de la situación económica actual, si bien, las mujeres se muestran algo menos pesimistas que los hombres con respecto a la situación actual. Ahora bien, en lo que se refiere a la primera mitad de 2020, las mujeres optan en mucha mayor medida por la opción de empeoramiento (59,1 %) marcando, por tanto, un sesgo más pesimista que el conjunto del colectivo.

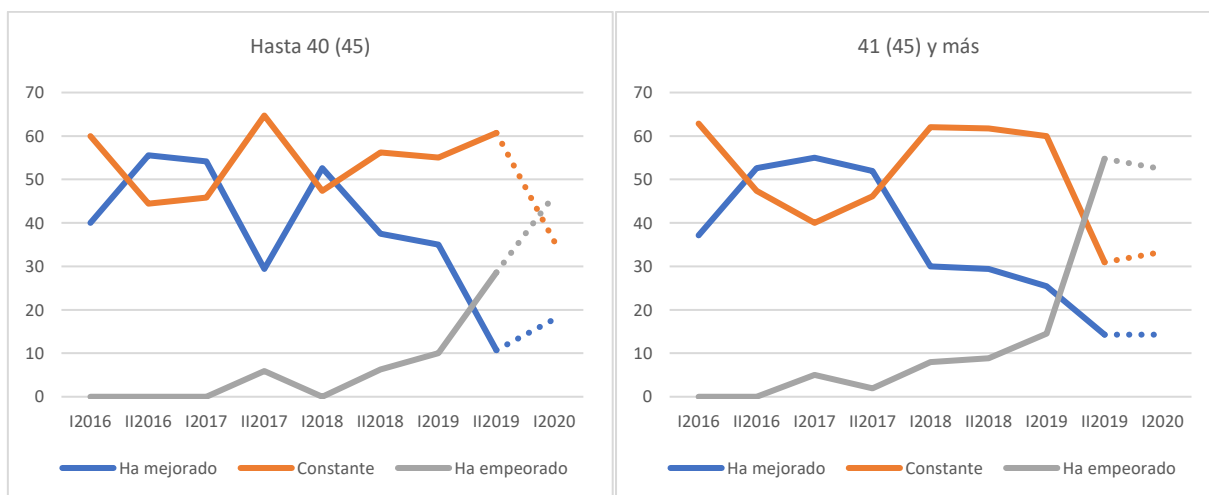
# BARÓMETRO DE SITUACIÓN ECONÓMICA

GRÁFICO 2. Situación económica provincial actual y expectativas para el primer semestre de 2020 por sexos



El análisis por edades nos muestra que los más mayores son sustancialmente más pesimistas a la hora de describir el momento actual de la economía almeriense. Un 54,8 % de los mayores de 45 opina que la economía ha empeorado en la segunda mitad de 2019, por el 28,6 % de los menores de dicha edad. En ambos grupos cae el porcentaje de los que creen que la economía mejoró en el semestre pasado, situándose en ambos casos en el mínimo de la serie. En lo que se refiere a lo que esperan para la primera mitad de 2020, los colegiados más mayores siguen mostrándose más pesimistas, aunque los más jóvenes se aproximan en sus previsiones a los niveles de los primeros.

GRÁFICO 3. Situación económica provincial actual por edades y expectativas para el primer semestre de 2020†

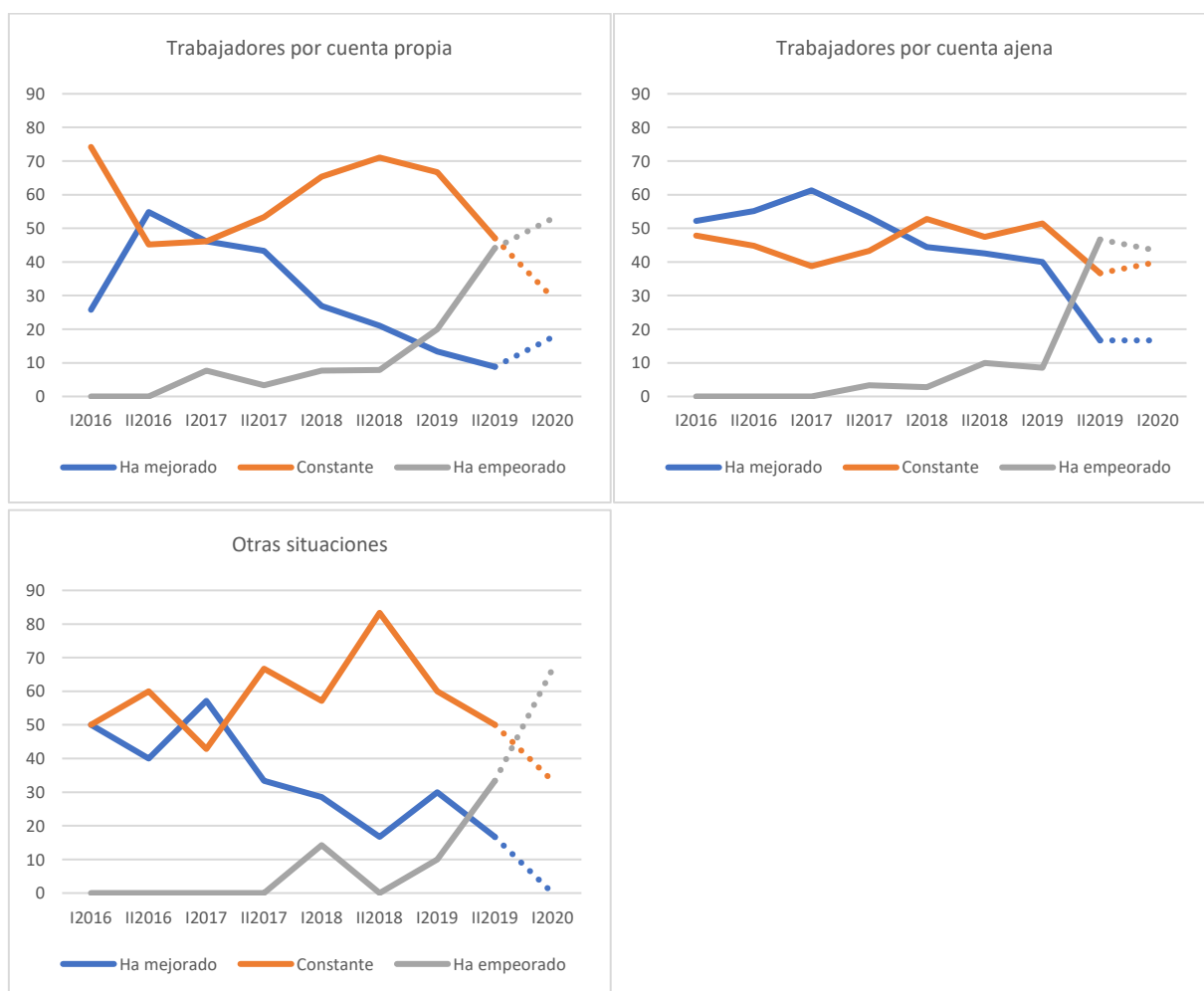


La segmentación de las respuestas en función de la relación de los colegiados con la actividad nos muestra concordancia en el comportamiento de las variables para las tres categorías: suben las respuestas pesimistas y bajan las optimistas y neutras. En el caso de los autónomos, menos del 10 % de los encuestados piensa que la economía de la provincia mejoró el semestre pasado.

# BARÓMETRO DE SITUACIÓN ECONÓMICA

En los trabajadores por cuenta ajena se redujo drásticamente el porcentaje de respuestas expansivas con respecto al periodo anterior, quedándose en el 16,7 %. En ambas categorías, las respuestas de empeoramiento subieron por encima del 40 %. Los englobados en las otras situaciones se mostraron menos pesimistas que el resto, aunque cuando se trata de las previsiones sobre la primera mitad del año, el pesimismo aquí prácticamente barre el resto de opciones (dos tercios de respuestas optan por el empeoramiento).

GRÁFICO 4. Situación económica provincial actual y expectativas para el primer semestre de 2020 en función de la relación con la actividad



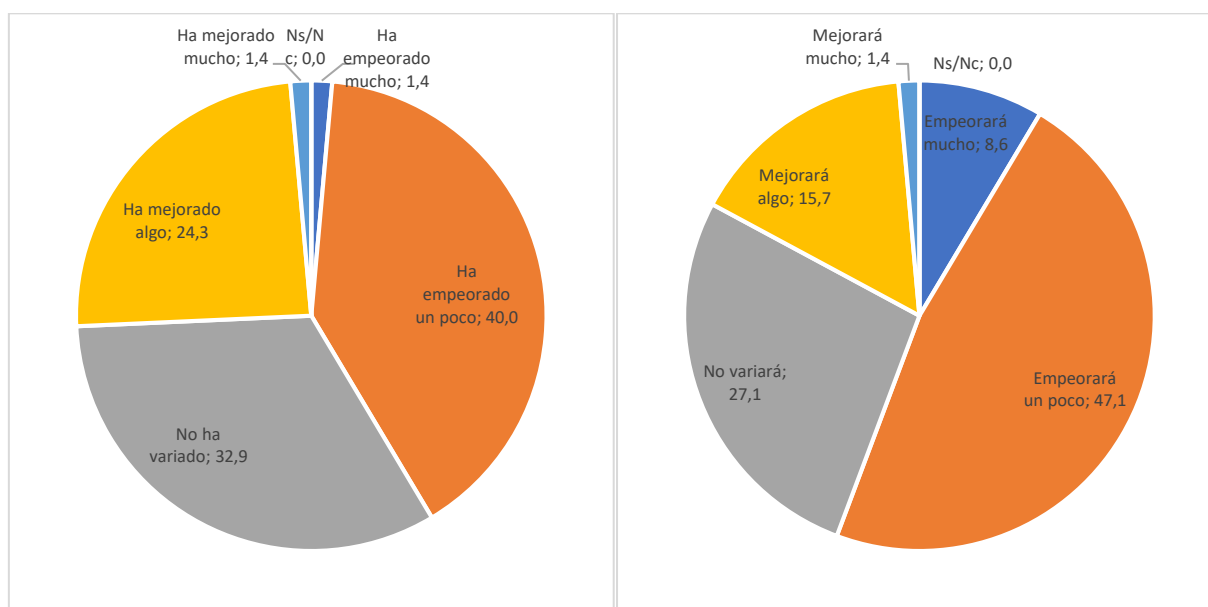
# BARÓMETRO DE SITUACIÓN ECONÓMICA

## 2. Situación económica andaluza

En esta entrega de la encuesta se ha introducido nuevas preguntas que interrogan a nuestros colegiados, entre otras cosas, por la marcha de la economía andaluza. Para esta cuestión, obviamente aún no tenemos una serie sobre la que comentar evolución de las respuestas a lo largo del tiempo.

En lo que respecta a la situación del segundo semestre de 2019, un 25,7 % de los encuestados piensa que la economía mejoró, aunque la mayor parte cree que lo hizo solo un poco. Por el contrario, un 41,4 % estima que la situación empeoró, si bien aquí también la mayoría opta por un empeoramiento leve. Sin embargo, de cara al semestre en curso las expectativas empeoran de forma muy significativa. Más de la mitad de los encuestados apuesta por que la economía empeorará, con un 8,6 % que cree que el empeoramiento será grave y un 47,1 % que estima un empeoramiento leve.

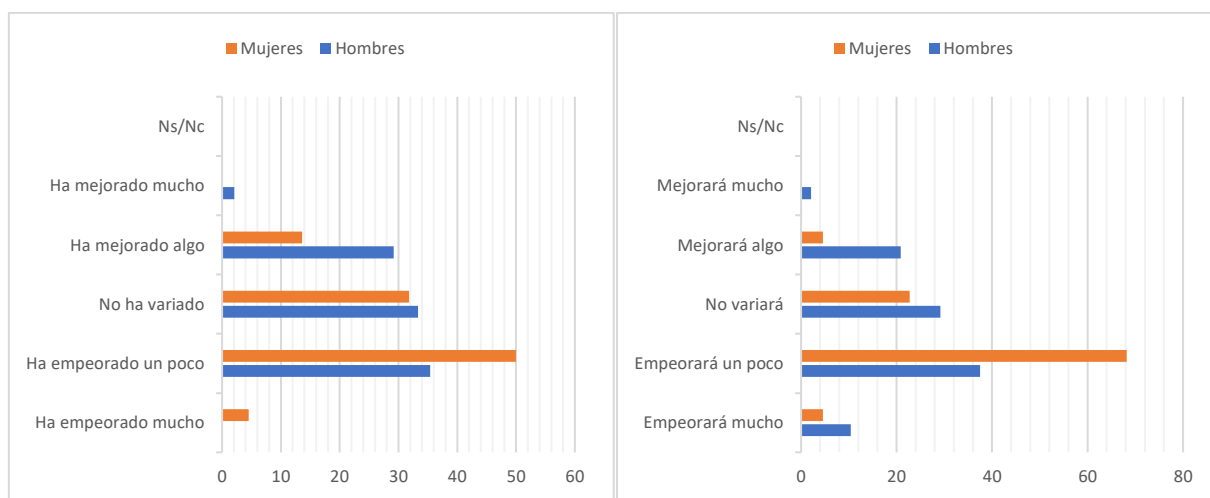
GRÁFICO 5. Situación económica andaluza actual y previsión a seis meses



Cuando pasamos a analizar los resultados de esta cuestión por sexos, resulta evidente que las mujeres se muestran más pesimistas que los hombres tanto en lo que se refiere a la situación actual, como en las expectativas a seis meses. En este caso es también manifiesto que la apreciación de las mujeres sobre la economía andaluza a finales de 2019 es peor que la que se tiene sobre la provincial, al contrario de los hombres, que ven un poco peor la almeriense.

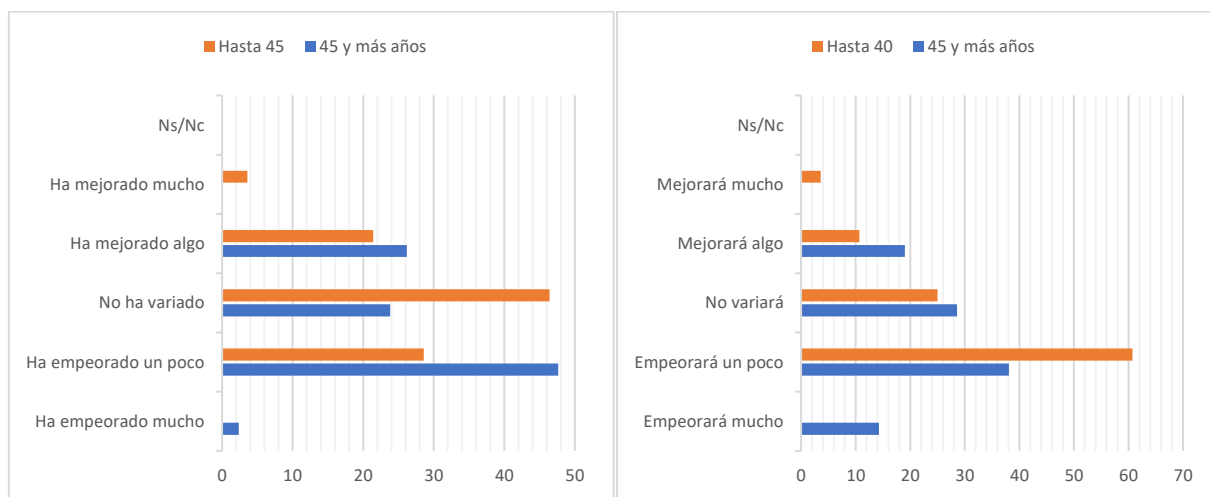
# BARÓMETRO DE SITUACIÓN ECONÓMICA

GRÁFICO 6. Situación económica andaluza actual y previsión a seis meses por sexos



Por edades, nos encontramos que los mayores son los que han sesgado sus respuestas más hacia la zona pesimista en lo que a la situación actual se refiere, mientras que de cara al futuro moderan un poco su pesimismo (si bien un 14,3 % piensa que la economía empeorará mucho), siendo ahora los jóvenes los que muestran una imagen de mayor deterioro (el 60,7 % opina que la economía andaluza empeorará un poco en la primera mitad del ejercicio 2020).

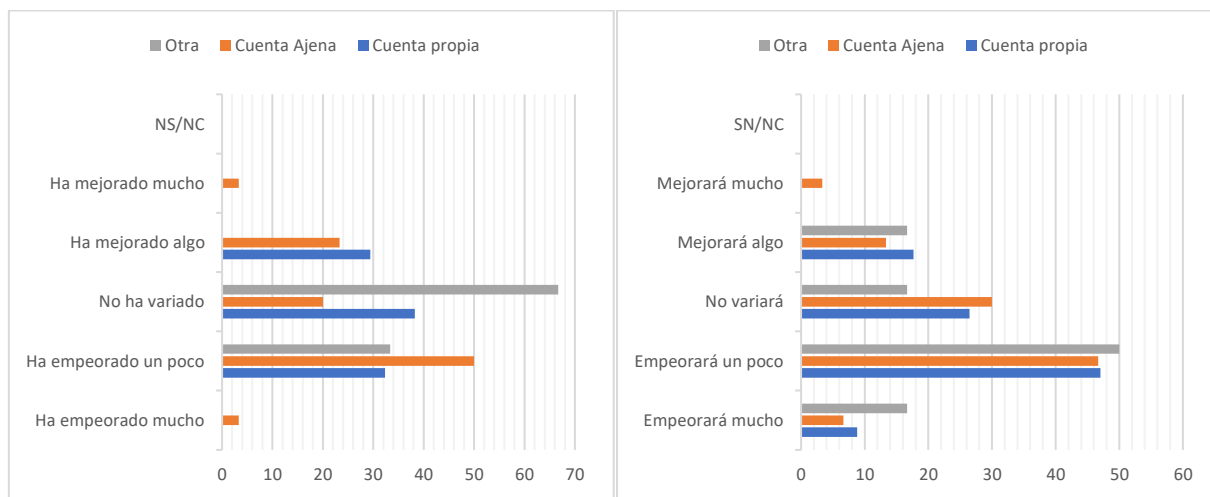
GRÁFICO 7. Situación económica andaluza actual y previsión a seis meses por edades<sup>†</sup>



La segmentación de nuestros colegiados en virtud de su relación con la actividad nos deja ver que los trabajadores por cuenta ajena han valorado claramente peor que el resto lo acontecido con la economía regional durante el segundo semestre (la mitad de ellos cree que ha empeorado un poco y otro 3,3 % que lo ha hecho mucho). Los que se encuentran englobados en otras situaciones, por su parte, se muestran más de acuerdo con el mantenimiento de la situación (dos tercios de ellos), aunque un tercio piensa que la economía empeoró ligeramente. Respecto al comportamiento futuro de la economía en Andalucía, hay menos diferencias entre las diferentes clasificaciones, si bien los de otras situaciones muestran los porcentajes más elevados en las repuestas pesimistas.

# BARÓMETRO DE SITUACIÓN ECONÓMICA

GRÁFICO 8. Situación económica andaluza actual y previsión a seis meses en función de la relación con la actividad



### 3. Situación económica nacional

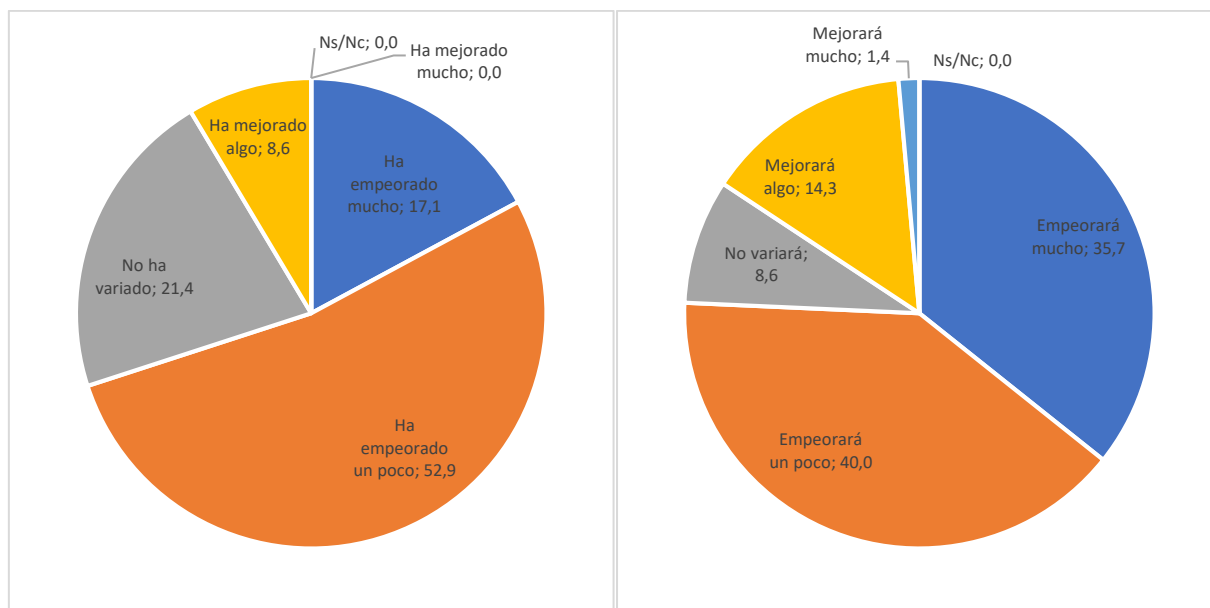
Junto con la cuestión sobre la economía andaluza se ha introducido otra, relativa al comportamiento de la economía española, en los mismos términos de los demás ámbitos geográficos.

Lo primero que llama la atención es el peor diagnóstico sobre la marcha de la economía nacional. Las respuestas pesimistas son abrumadoramente mayoritarias. El 52,9 % de los encuestados manifiesta que la economía española empeoró con respecto al semestre anterior, a lo que hay que sumar el 17,1 % que respondió que el empeoramiento fue mucho. Así, el frente pesimista agrupa al 70 % de la muestra. En el lado de las respuestas positivas solo podemos contar el 8,6 % que ha optado por la ligera mejoría. De cara a la primera mitad de 2020 los optimistas ganan algo de terreno, hasta un 15,7 % conjunto. Sin embargo, el pesimismo también crece, de forma que el 35,7 % piensa que la economía empeorará gravemente y otro 40 % que será leve. En total, un 75,7 % de los colegiados esperan un empeoramiento del clima económico a nivel nacional.



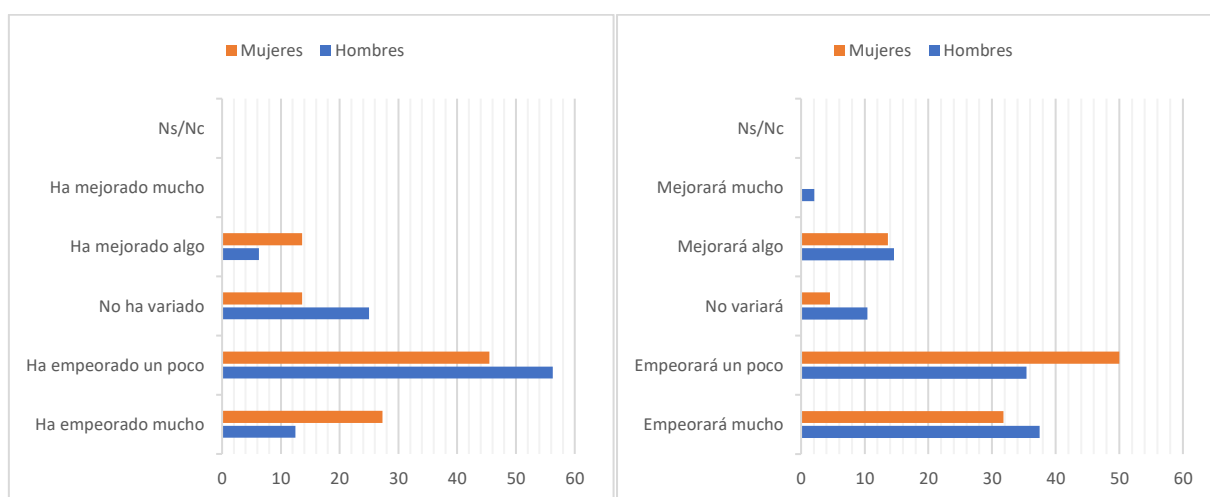
# BARÓMETRO DE SITUACIÓN ECONÓMICA

GRÁFICO 9. Situación económica nacional actual y previsión a seis meses



Las diferencias por sexos no son tan evidentes como en el caso de la economía andaluza, aunque nuevamente son las mujeres las que se muestran algo más pesimistas. En lo que se refiere a la situación actual, su porcentaje casi dobla al de los hombres en la opción “ha mejorado un poco” (13,6 %); también lo hace en la alternativa “ha empeorado mucho” (27,3 %), siendo la suma de las respuestas pesimistas del 72,7 % (68,8 % para los hombres). En lo que se refiere al futuro inmediato, la visión tanto de las mujeres como de los hombres empeora, aunque en el caso de ellas con más intensidad, ya que la suma de las respuestas pesimistas alcanza al 81,8 %, mientras que en el caso de los varones dicho total llega hasta el 72,9 %.

GRÁFICO 10. Situación económica nacional actual y previsión a seis meses por sexos

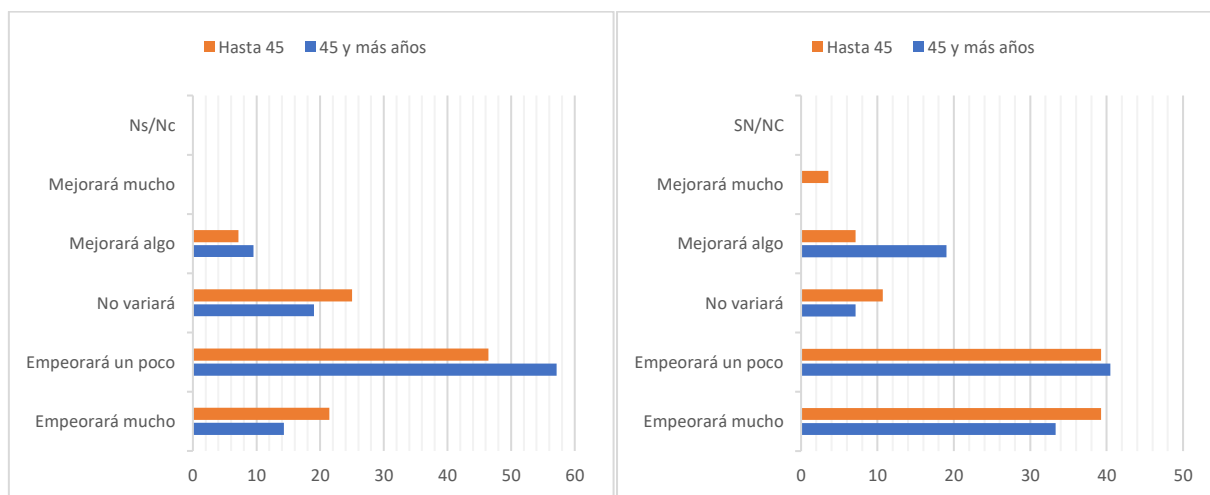


Por edades, nuevamente son los mayores los que se han mostrado ligeramente más pesimistas en lo que a la situación actual se refiere (71,4 % frente al 67,9 % de los menores de 45), dando el relevo a los jóvenes en la opinión sobre los siguientes seis meses, donde los menores de 45 alcanzan el 78,6 % de opiniones pesimistas (con un 39,3 % seleccionando la

# BARÓMETRO DE SITUACIÓN ECONÓMICA

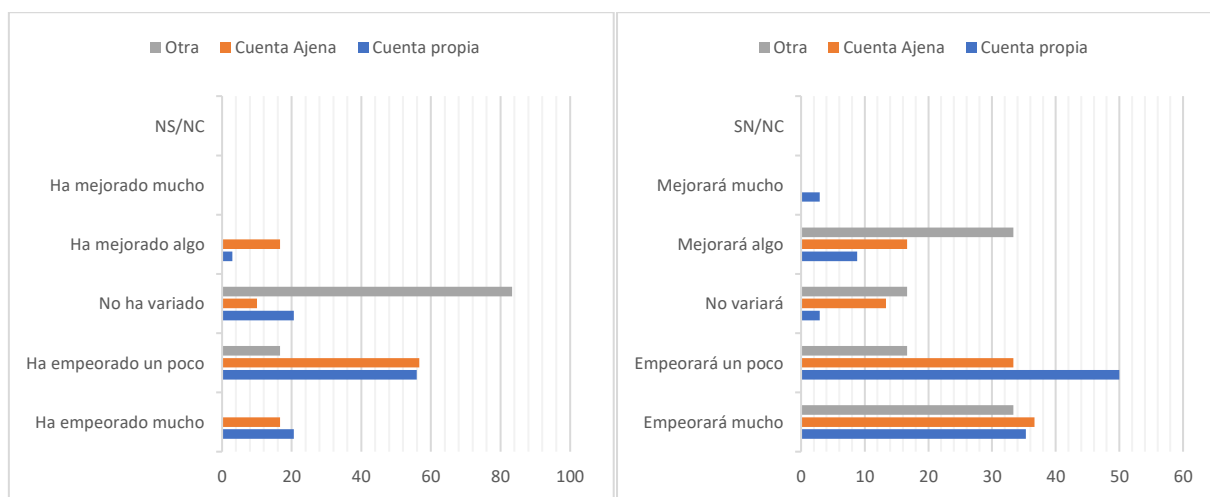
opción del empeoramiento más severo). Los mayores, por su parte, suman un 73,8 % de opiniones pesimistas, si bien un 19,1 % de ellos considera que la economía española mejorará un poco.

GRÁFICO 11. Situación económica nacional actual y previsión a seis meses por edades<sup>8</sup>



Los resultados distribuidos en función de la relación con la actividad de los colegiados nos indican que hay pocas diferencias entre las opiniones de los que trabajan por cuenta propia y los que lo hacen por cuenta ajena al respecto de la situación del segundo semestre de 2019, si bien es cierto que los primeros se muestran ligeramente más pesimistas. Cuando se trata del futuro, los colegiados que trabajan por cuenta propia se separan claramente del resto con un pesimismo mucho más acusado. Los englobados en otras situaciones, por su parte, son los menos pesimistas, destacando que un tercio de ellos opina que la economía española mejorará un poco en el primer semestre de 2020.

GRÁFICO 12. Situación económica andaluza actual y previsión a seis meses en función de la relación con la actividad

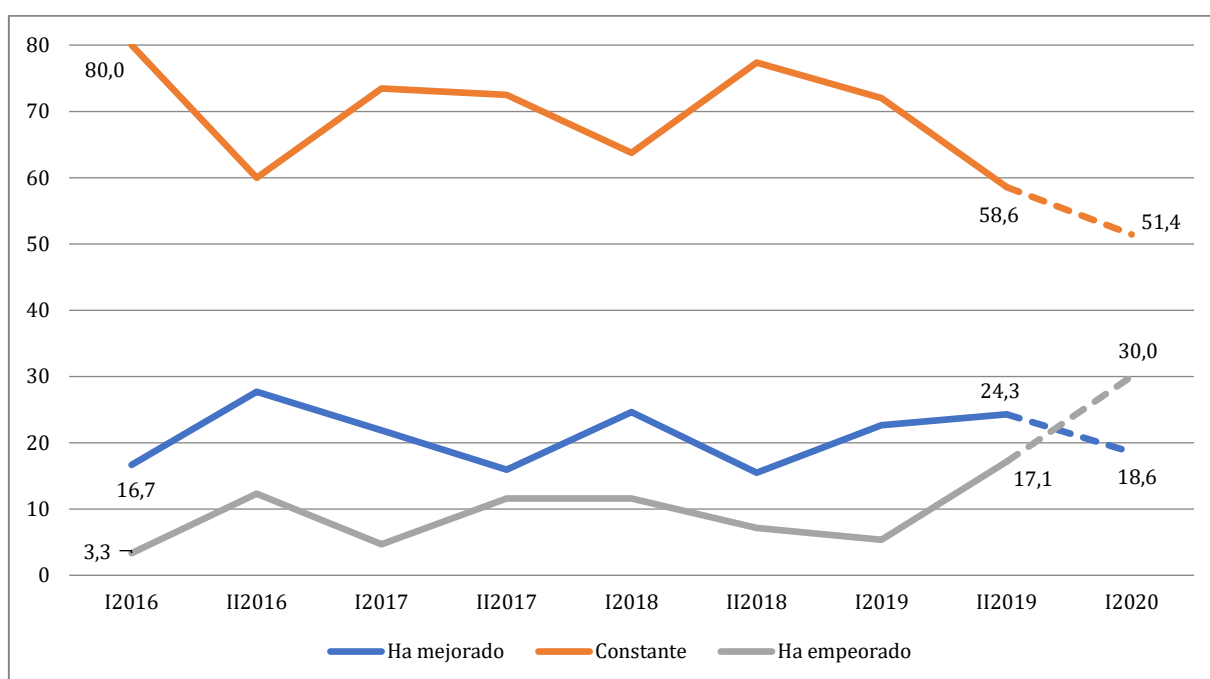


# BARÓMETRO DE SITUACIÓN ECONÓMICA

## 4. Situación económica personal

A pesar del evidente deterioro que los economistas han encontrado en los diferentes entornos geográficos (Almería, Andalucía y España), no parece que se haya materializado en la realidad personal de los encuestados, o al menos no en la misma intensidad. Si bien un 17,1 % de los encuestados manifestó que su situación económica personal había empeorado durante el segundo semestre de 2019, todavía un 24,3 % manifestaba la opinión contraria (que había mejorado). No obstante, de cara al primer tramo de 2020 el pesimismo gana la batalla y los que creen que su situación empeorará pasan a ser el 30 %, por el 18,6 % que aún espera mejorar.

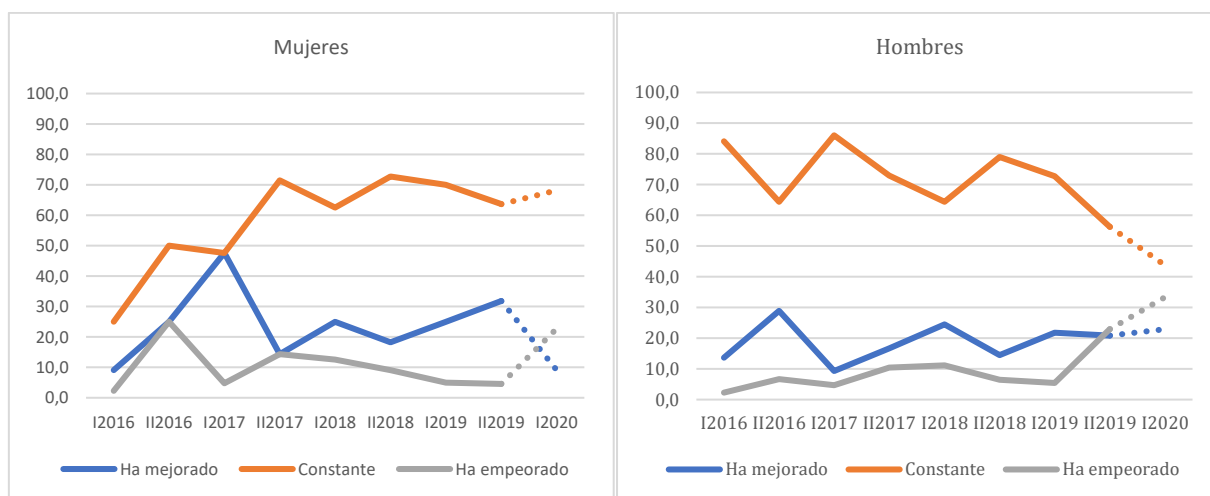
GRÁFICO 13. Situación económica personal actual y expectativas para el primer semestre de 2020\*



Por sexos, un mayor porcentaje de mujeres ha visto mejorar su situación en el semestre final de 2019 (31,8 % por el 22,9 % de los hombres). Incluso, ha habido un descenso en el número de las que opinan que han empeorado. En el lado de los hombres, por el contrario, se ha producido el cruce de las curvas y en el segundo semestre de 2019 ya son más los que afirman haber visto empeorar su situación que los que la han mejorado. De cara a los próximos seis meses, sin embargo, dicho cruce de las variables se produciría también entre las mujeres, si bien con un mayor porcentaje de ellas en el entorno del mantenimiento de la situación.

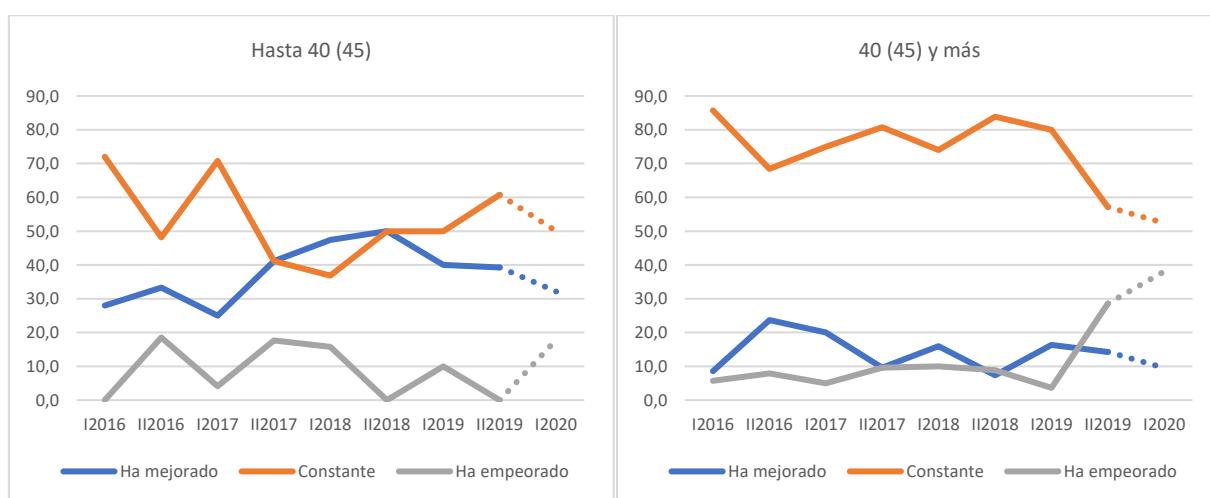
# BARÓMETRO DE SITUACIÓN ECONÓMICA

GRÁFICO 14. Situación económica personal actual y previsión a seis meses por sexos



La segmentación de las respuestas en función de la edad nos vuelve a mostrar una diferencia más que significativa entre las opiniones de los menores de 45 años y las de los que superan dicha cifra. Los primeros se muestran mucho más optimistas con respecto a su situación personal durante la segunda mitad de 2019 (un 39,9 % dice haber mejorado y ninguno cree haber empeorado). Al mismo tiempo, los segundos reducen las opiniones optimistas y neutras hasta el punto de que un 28,6 % manifiesta haber empeorado su situación frente a un 14,3 % que dice haber mejorado. De cara al primer semestre de 2020, los mayores acentuarían las diferencias a favor del pesimismo mientras que los jóvenes seguirían mejorando en mayor medida, pero con un fuerte repunte de los que creen que empeorarán su situación.

GRÁFICO 15. Situación económica personal actual y previsión a seis meses por edades

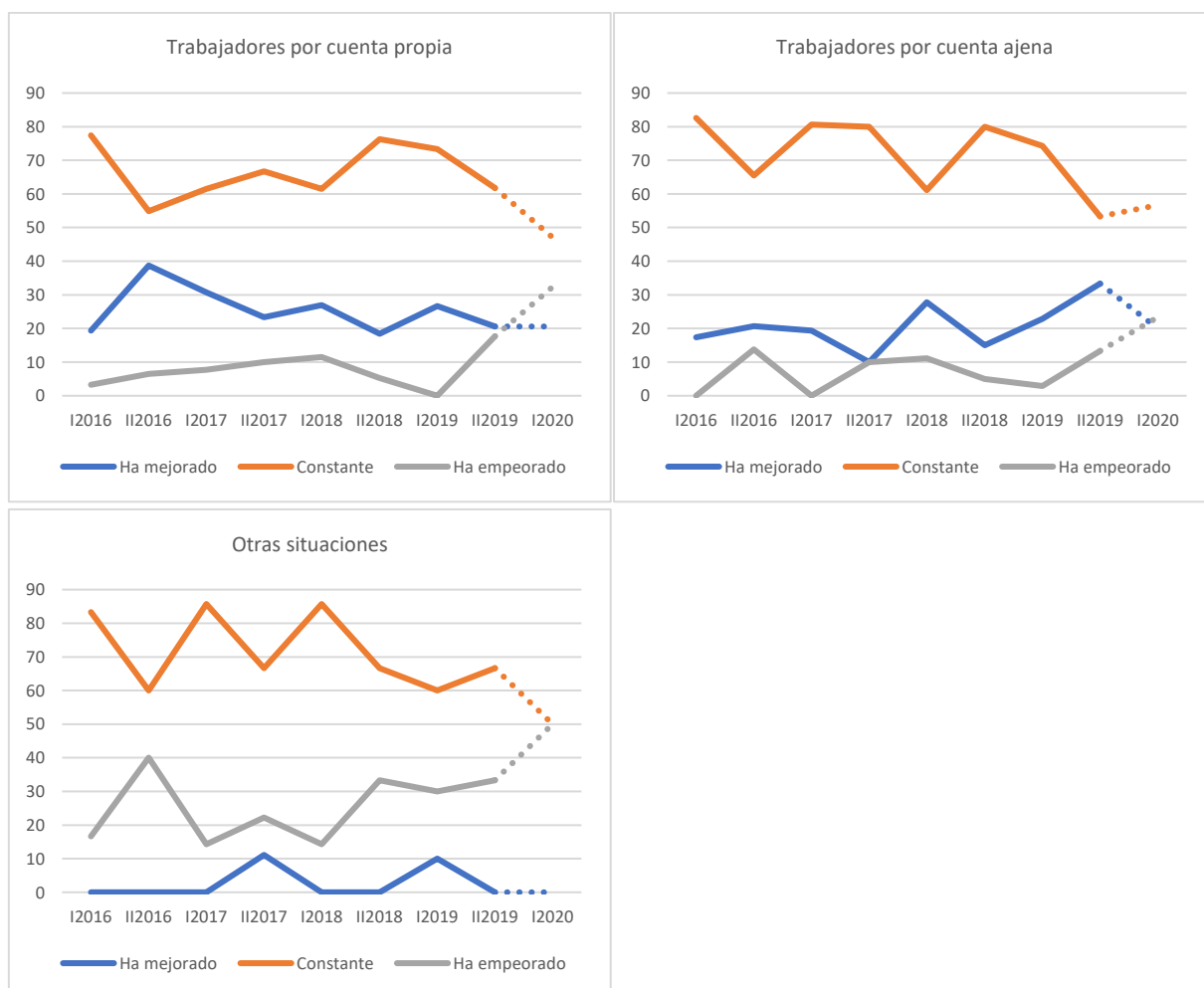


Este semestre la distribución de las respuestas en función de la relación de los colegiados con la actividad vuelve al patrón usual, en el que los trabajadores por cuenta ajena se muestran más optimistas que los que trabajan por su cuenta, y en el que los enmarcados en otras situaciones son más pesimistas que estos últimos. En este sentido, los de otras situaciones no registran ninguna opinión en positivo en lo que respecta a su situación personal actual o futura, con las

# BARÓMETRO DE SITUACIÓN ECONÓMICA

alternativas de respuesta más pesimistas creciendo. Si las previsiones se cumplen, en el primer semestre de 2020 en todas las situaciones habrá más personas empeorando que mejorando.

GRÁFICO 16. Situación económica personal actual y previsión a seis meses en función de la relación con la actividad

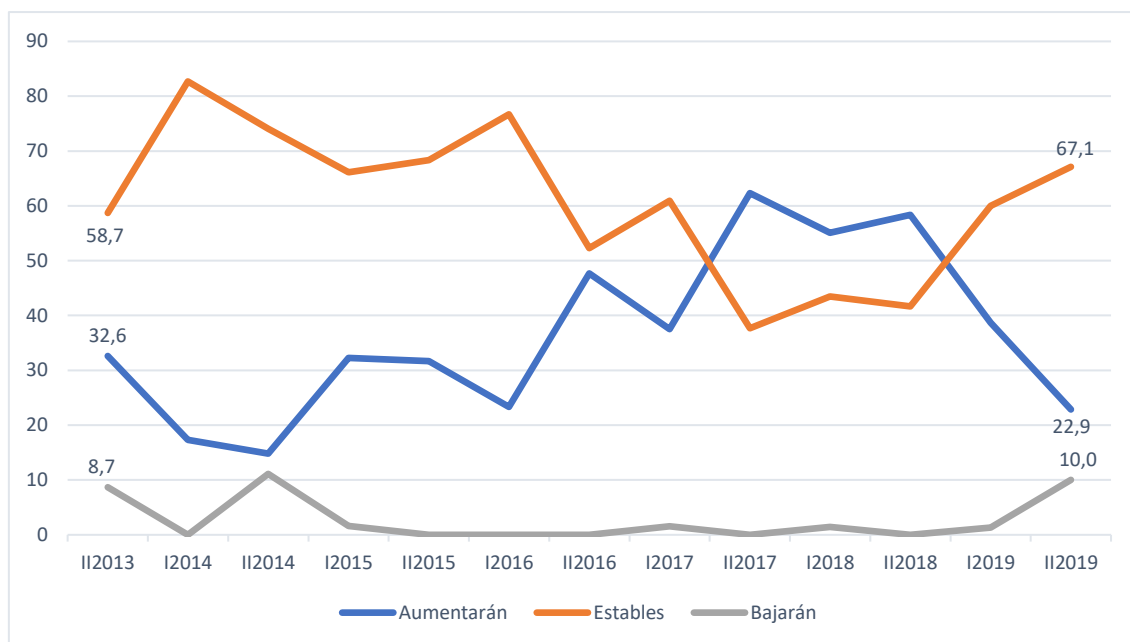


## 5. Previsiones de inflación

Por segundo semestre consecutivo, ha descendido el porcentaje de colegiados que piensa que los precios en la provincia van a crecer, acercándose a los niveles de 2014 (cuando esta variable marcó su mínimo). Al mismo tiempo crecen las opciones de estabilidad (67,1 %) y la de descenso (10 %). Lo interesante de esta tendencia es que resulta coherente con el escenario de empeoramiento de la actividad económica. Si la demanda de los bienes y servicios se reduce o crece más despacio que la oferta, entonces los precios no se verán presionados al alza.

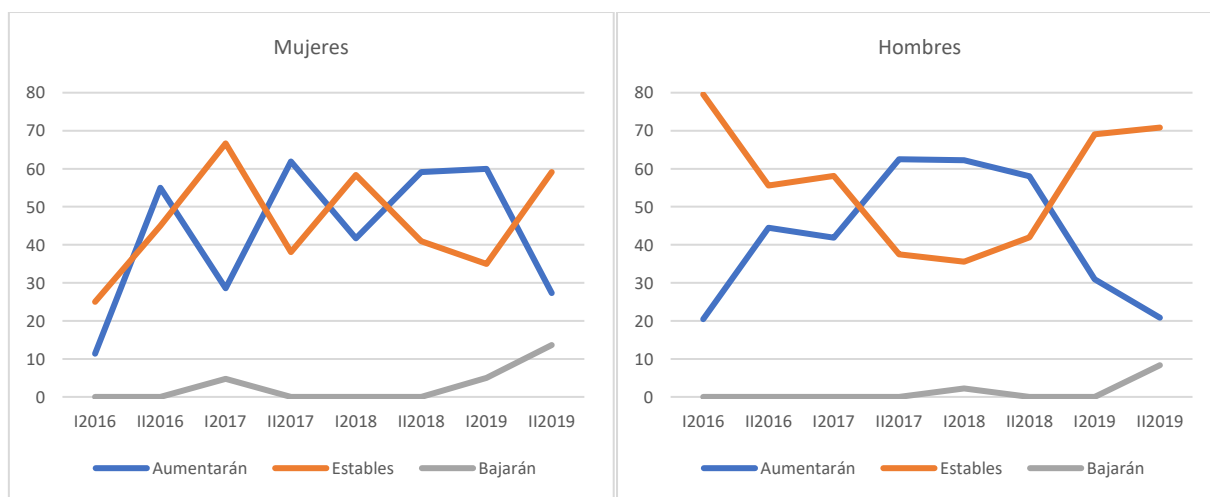
# BARÓMETRO DE SITUACIÓN ECONÓMICA

GRÁFICO 17. Evolución de las opiniones sobre el comportamiento de los precios



En ambos sexos se refleja el mismo perfil de comportamiento: aumentan las opiniones deflacionistas y las de estabilidad y se reducen las inflacionistas, aumentando las diferencias entre unas y otras y convergiendo las opiniones de mujeres y hombres.

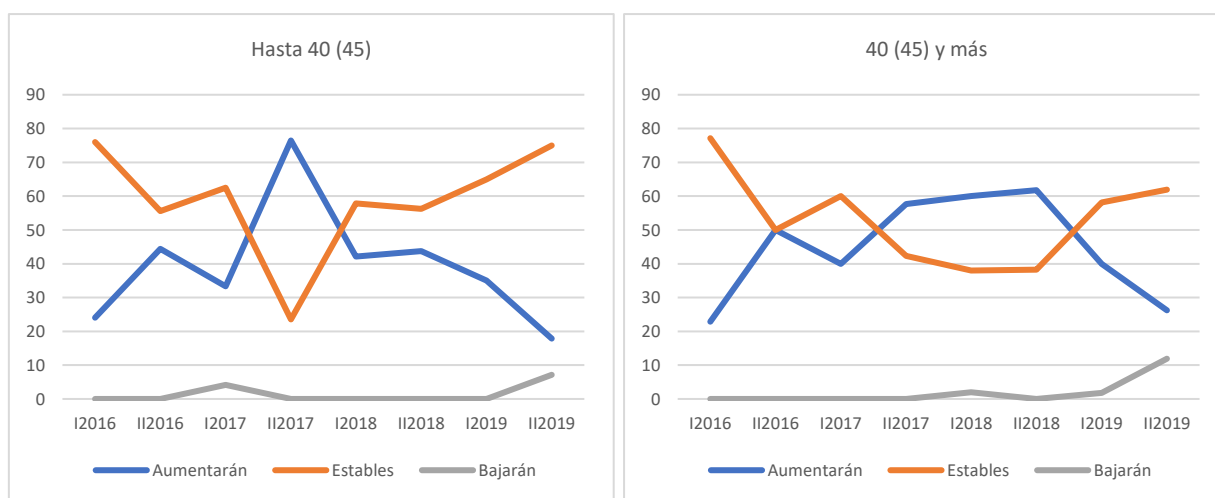
GRÁFICO 18. Opiniones sobre los precios futuros en la provincia de Almería, por sexos



No se detectan diferencias de comportamiento en la tendencia de los precios en relación con la edad. Los más jóvenes y los menos han visto reducirse las opiniones inflacionistas y aparecer las deflacionarias (en torno al 10 %).

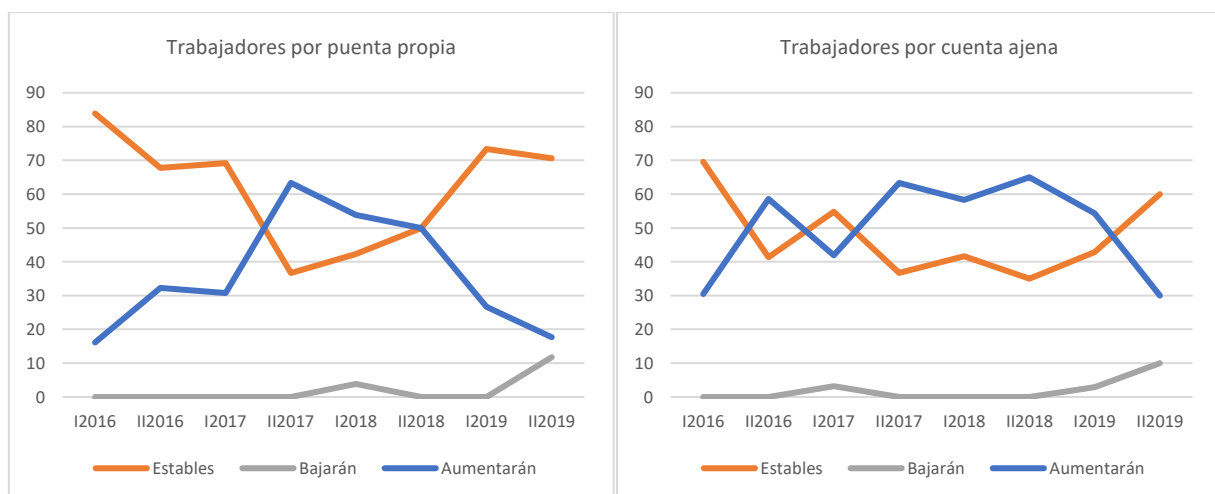
# BARÓMETRO DE SITUACIÓN ECONÓMICA

GRÁFICO 19. Opiniones sobre los precios futuros en la provincia de Almería, por edades

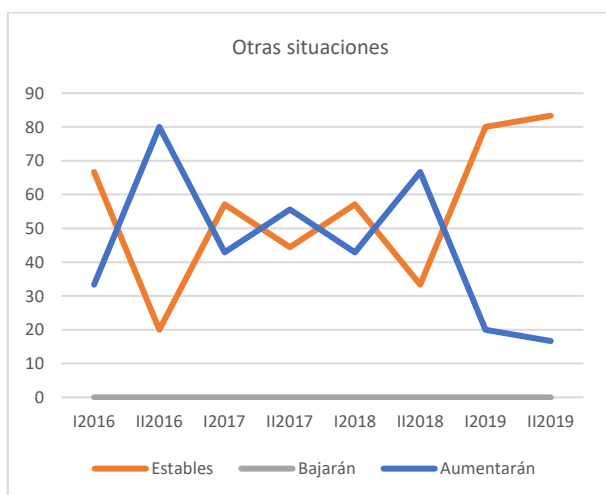


Las tendencias se repiten cuando analizamos los resultados en función de la relación de los colegiados con la actividad. No obstante, los trabajadores por cuenta ajena son nuevamente los que presentan un mayor porcentaje de respuestas de aumento de precios, si bien en todos los casos la opción de la estabilidad se sitúa por encima del resto de opciones. Por otra parte, los encuadrados en otras situaciones siguen con la respuesta deflacionaria a cero.

GRÁFICO 20. Opiniones sobre los precios futuros en la provincia de Almería en función de su relación con la actividad



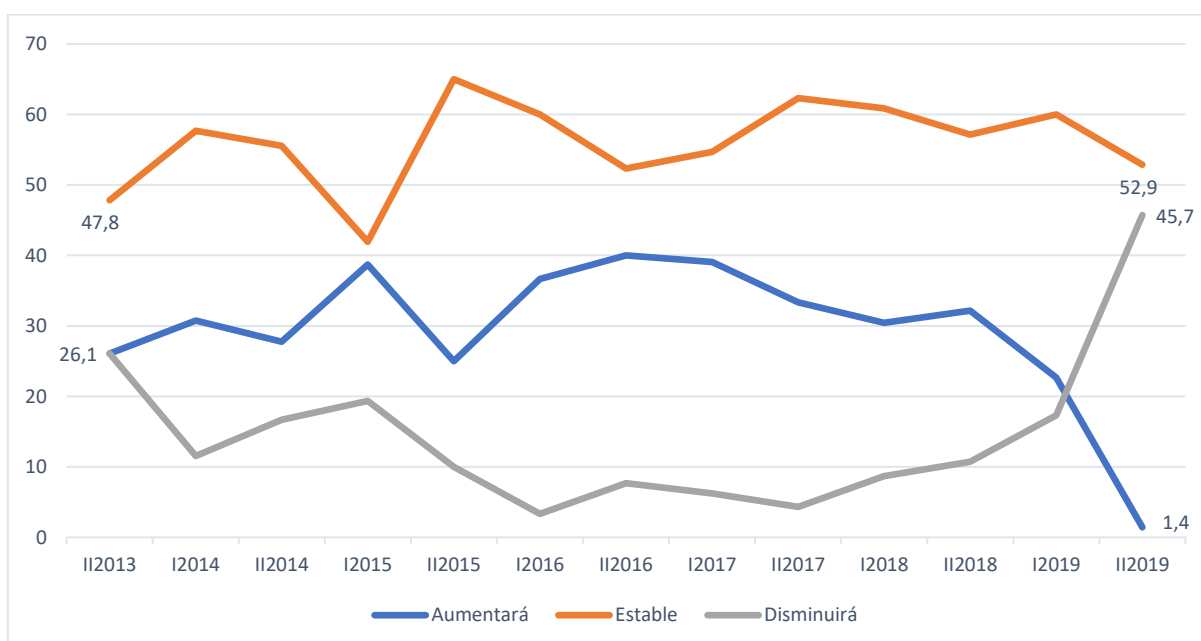
# BARÓMETRO DE SITUACIÓN ECONÓMICA



## 6. Inversión empresarial esperada

Si anteriormente hemos señalado la coherencia entre las valoraciones sobre las diversas situaciones económicas y las estimaciones de los precios, en lo que se refiere a la inversión empresarial esperada, nos estaríamos acercando a una situación de recesión clara. Los colegiados que esperan crecimiento de la inversión empresarial son solo el 1,4 %, porcentaje que es el mínimo de la serie de este barómetro. Además, un 45,7 % apunta hacia la reducción de la inversión en los próximos meses, marcando dicha variable su máximo. Nos queda la duda si este comportamiento se debe a la incertidumbre política generada por un nuevo gobierno, con una combinación inédita a nivel estatal o a los fundamentos del mercado nacional. O a los dos. En los próximos meses esperamos despejar la duda.

GRÁFICO 21. Evolución de las opiniones sobre el comportamiento de la inversión

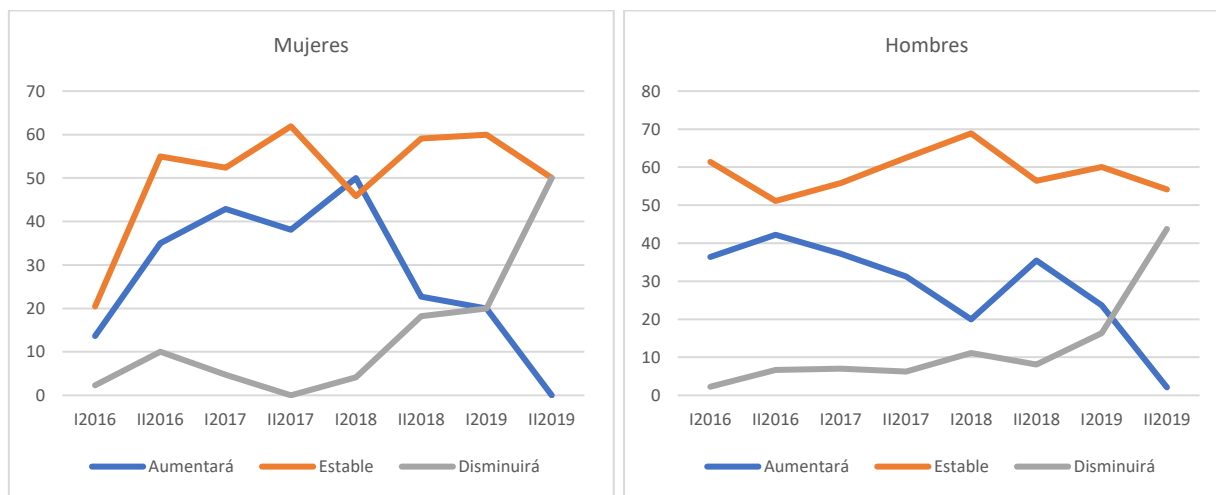




# BARÓMETRO DE SITUACIÓN ECONÓMICA

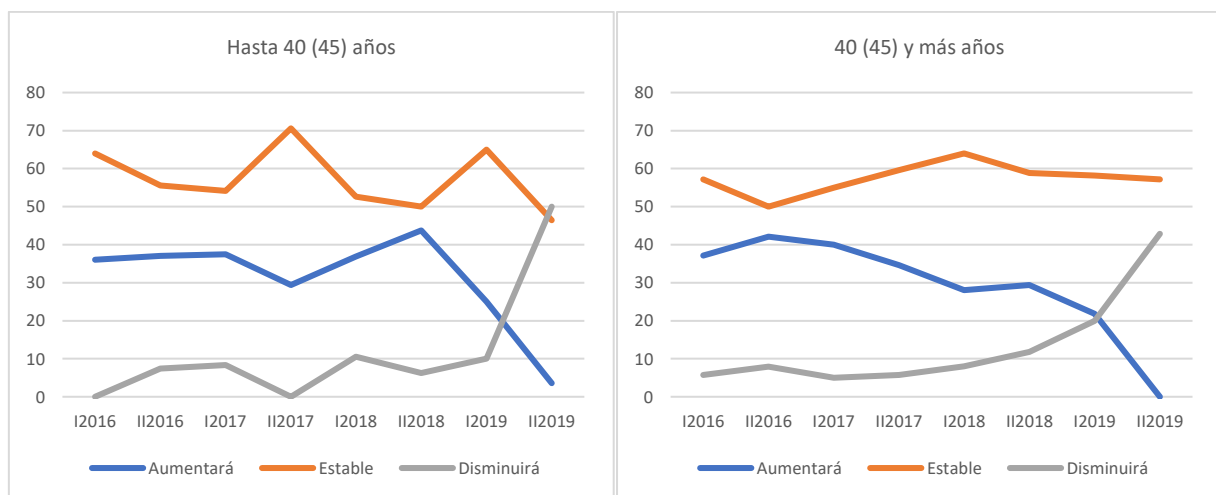
Por segundo semestre consecutivo hay pocas diferencias entre los sexos, si bien las mujeres se muestran ligeramente más pesimistas que los hombres.

GRÁFICO 22. Opiniones sobre la inversión empresarial por sexos



En este semestre los más jóvenes se han mostrado profundamente pesimistas con respecto a la marcha de la inversión empresarial, superando a los más mayores. Estos últimos en semestres anteriores habían comenzado a mostrar una clara tendencia pesimista que ahora se profundiza.

GRÁFICO 23. Opiniones sobre la inversión empresarial, por edades



La distribución de resultados en función de la relación de los colegiados con la actividad nos muestra una convergencia clara entre las opiniones de los trabajadores por cuenta ajena y los autónomos. El “verso suelto” esta vez se produce en las otras situaciones, en las que las opiniones pesimistas aumentan a unos niveles inferiores a la del resto de las categorías.

# BARÓMETRO DE SITUACIÓN ECONÓMICA

GRÁFICO 24. Opiniones sobre la inversión empresarial, por la relación con la actividad



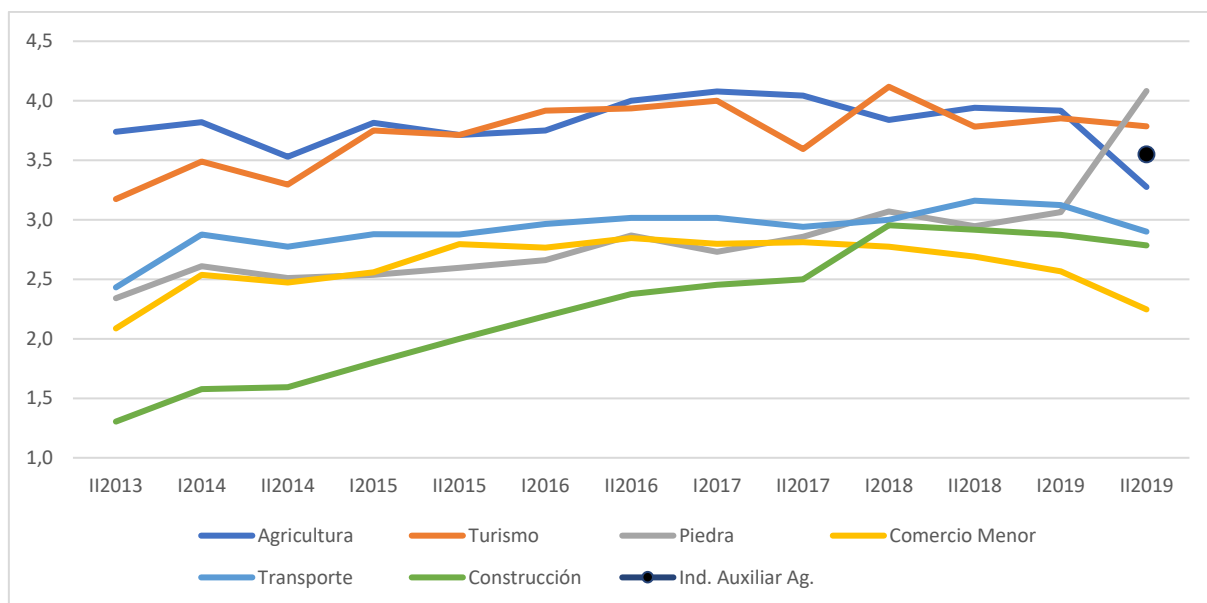
## 7. Situación de los sectores

En la segunda mitad se ha producido un cambio importante en la valoración que nuestros colegiados hacen de los distintos sectores. Por primera vez en la serie histórica la piedra natural se sitúa en el primer lugar. En segunda posición se mantiene el turismo y, también por primera vez, la agricultura desciende del segundo lugar. Incluso se sitúa por debajo de la industria auxiliar de la agricultura (que hemos incorporado este semestre al barómetro). La mala campaña anterior obviamente ha producido una situación de empeoramiento relativo del sector que se aleja de su mejor momento. Por debajo se sitúan transporte y construcción al tiempo que el comercio menor profundiza su caída, alejándose del grupo al que pertenecía desde el inicio del barómetro.

En este semestre han empeorado todas las puntuaciones sectoriales, con excepción hecha de la piedra natural. En términos de relación con el resto de las variables del barómetro da la impresión de que nos encontramos en un momento de enfriamiento generalizado, del que solo uno de nuestros principales sectores empresariales parece escapar.

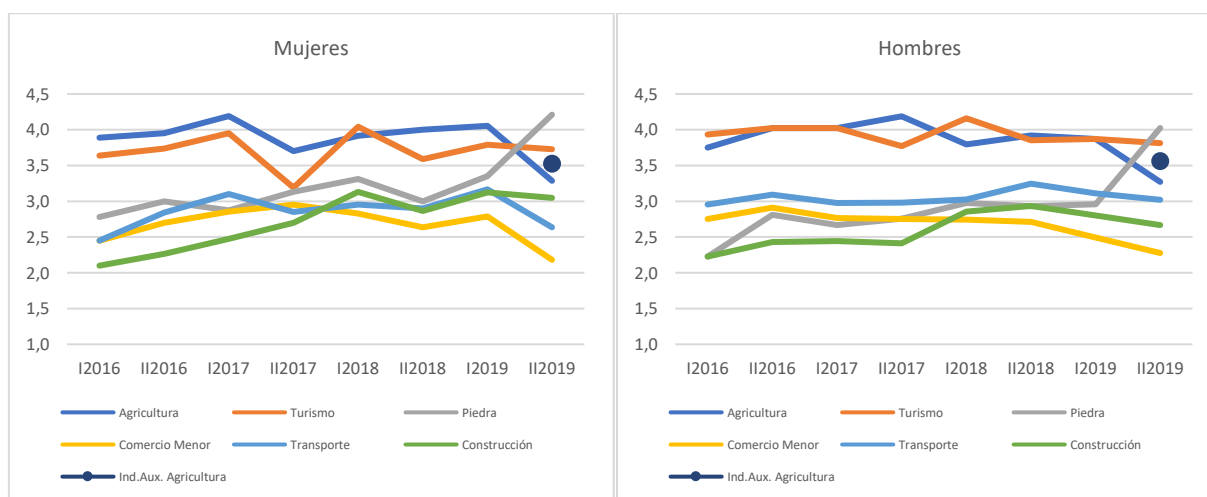
# BARÓMETRO DE SITUACIÓN ECONÓMICA

GRÁFICO 25. Evolución de la valoración de la situación de los sectores económicos principales



Por sexos, la mayor diferencia se produce en la valoración de la construcción y del transporte. Para las mujeres, la construcción estaría por encima del transporte, mientras que para los hombres las posiciones se invierten.

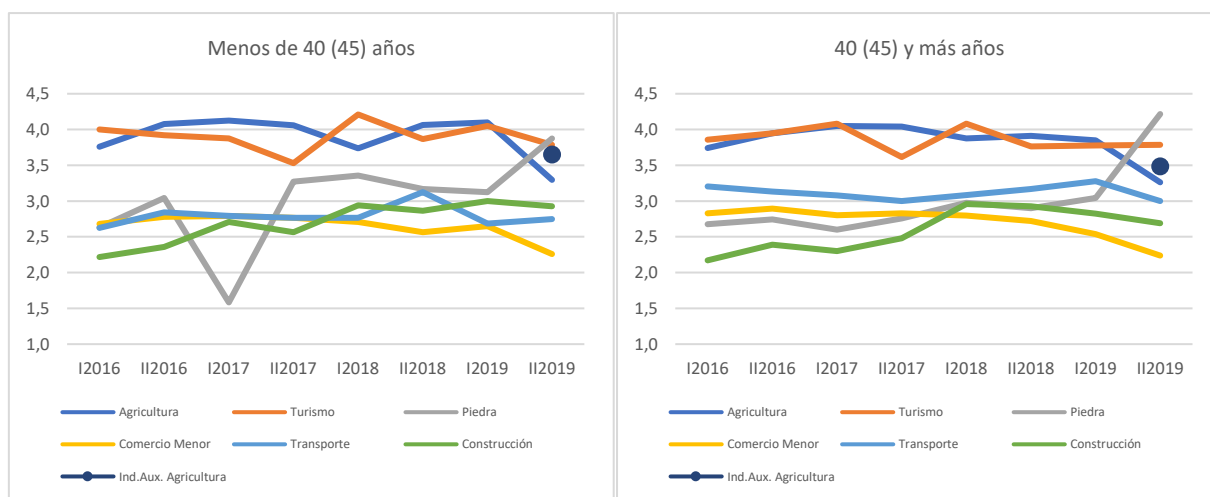
GRÁFICO 26. Evolución de la valoración de los sectores económicos principales por sexos



Por edades, los más jóvenes han puntuado menos la piedra, aunque también en este segmento se ha colocado en primer lugar. Otra diferencia es la valoración del transporte, que entre los jóvenes se puntúa por debajo de la construcción.

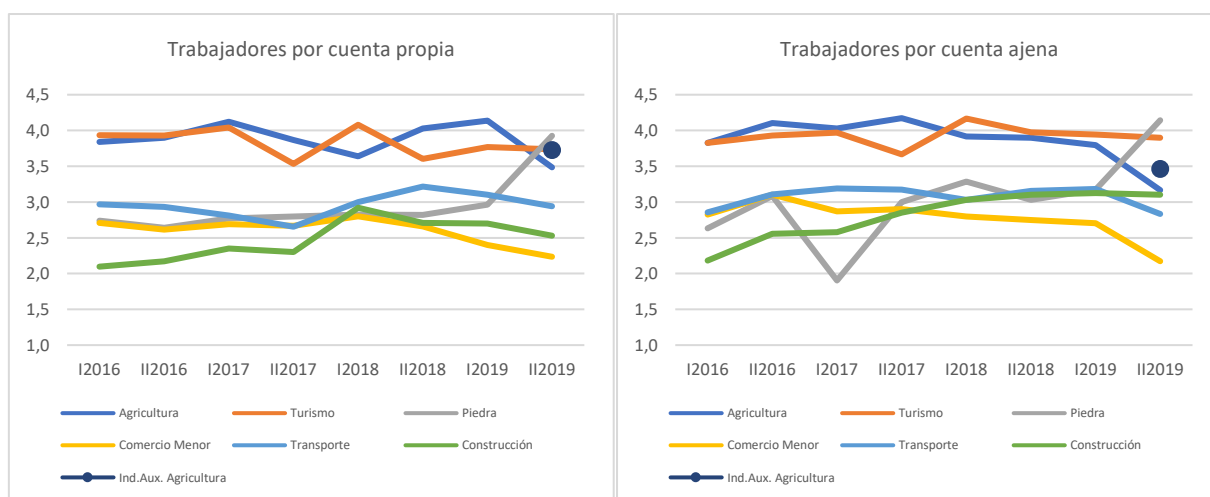
# BARÓMETRO DE SITUACIÓN ECONÓMICA

GRÁFICO 27. Evolución de la valoración de los sectores económicos principales por edades

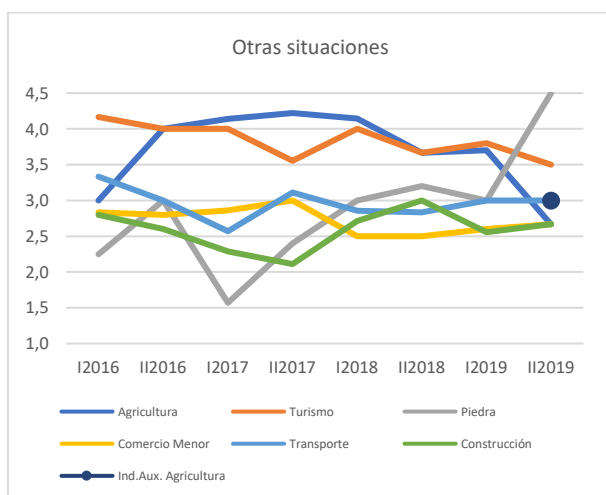


El descenso de la agricultura ha sido para los economistas enmarcados en otras situaciones más profundo que para el resto, mientras que para los autónomos ha tenido un descenso menos acusado. Por otra parte, el mayor aumento en la puntuación para la piedra natural se ha producido en el grupo de las otras situaciones.

GRÁFICO 28. Evolución de la valoración de los sectores económicos principales en función de la relación con la actividad



# BARÓMETRO DE SITUACIÓN ECONÓMICA



## 8. Factores de competitividad

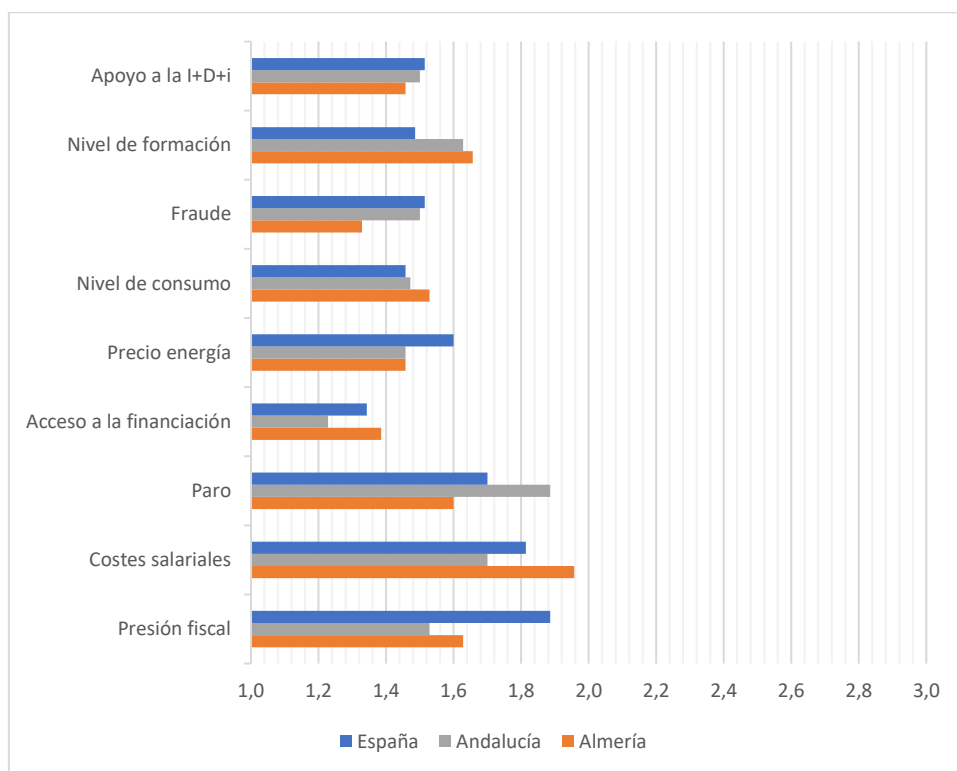
De cara a conocer los factores que más influencia (positiva o negativa) tienen sobre la competitividad de los territorios se ha incorporado una nueva cuestión que nos permite tener una medida de las opiniones de nuestros colegiados. Dado que esta era la primera vez que la pregunta se incorporaba al barómetro hemos detectado muchas respuestas inválidas, por lo que el análisis lo vamos a limitar al conjunto de la muestra, sin entrar a valorar las diversas segmentaciones que hacemos, pues no habría un número suficiente de respuestas para que llegara a tener un mínimo de representatividad en algunas de ellas.

Para la economía almeriense, los factores que tendrían un mayor impacto sobre la competitividad de nuestras empresas serían los costes salariales, el nivel de formación de los trabajadores y la presión fiscal. Para el caso de la economía andaluza, los principales factores serían el nivel de paro, los costes salariales y el grado de formación. Finalmente, los economistas encuestados opinan que los principales factores que influyen sobre la competitividad a escala nacional son la presión fiscal, los costes salariales y el paro.

En el lado contrario, y para los tres territorios, el factor que menos influye en la competitividad es el acceso a la financiación, circunstancia esta que nos muestra un panorama de acceso a la financiación muy alejado del que se dibujaba en los primeros años de la anterior crisis.

# BARÓMETRO DE SITUACIÓN ECONÓMICA

GRÁFICO 29. Factores que más influyen en la competitividad de la economía en diversos ámbitos geográficos



## 9. Nuevo gobierno y crecimiento en 2020

En la sección de actualidad de la encuesta se ha optado este semestre por preguntar a los colegiados nuevamente por la agenda política. En esta ocasión, hemos querido saber su opinión en torno a la influencia que la constitución de un nuevo gobierno tendría sobre el crecimiento del presente ejercicio. Y, más allá, si opinan de distinta manera para distintas opciones de gobierno posibles (la encuesta se llevó a cabo antes de la formación del gobierno actual). Las alternativas que se presentaron fueron las siguientes:

- Coalición PSOE-Podemos con el apoyo de partidos minoritarios como ERC
- Coalición PSOE-Podemos con el apoyo puntual de fuerzas de centro
- Coalición PSOE-PP
- Convocatoria de nuevas elecciones

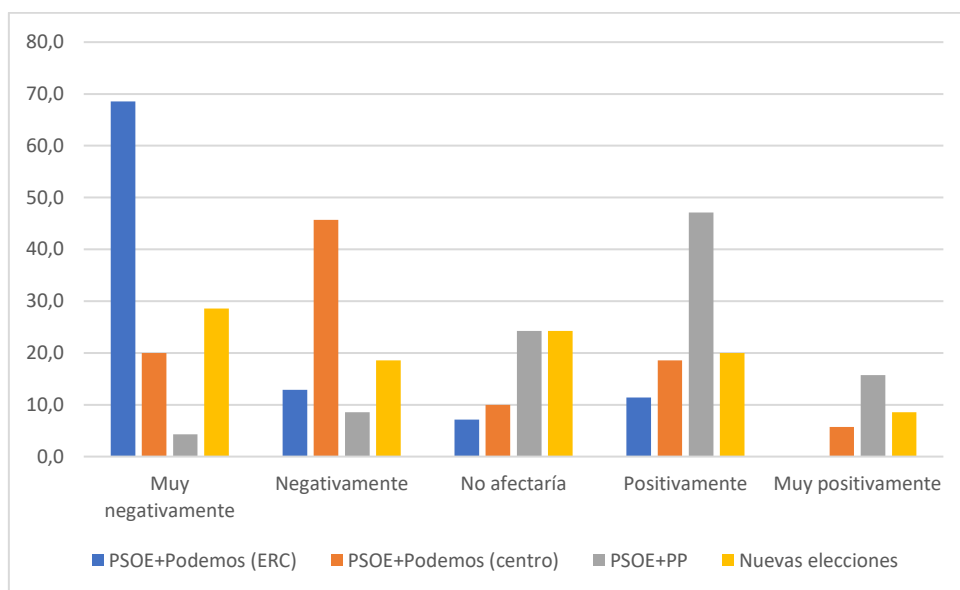
El mayor impacto negativo sobre el crecimiento, según la opinión de nuestros colegiados, sería una coalición de PSOE-Podemos con el apoyo de minoritarios como ERC (la combinación que finalmente se produjo), ya que el 68,8 % consideraba que influiría muy negativamente y el 12,9 % negativamente. La segunda opción, PSOE-Podemos con apoyos puntuales del centro, solo es vista como un poco menos mala para el crecimiento, con un 45,7 % que opina que es negativa y un 20 % muy negativa. Por el contrario, la improbable coalición PSOE-PP poseía un

# BARÓMETRO DE SITUACIÓN ECONÓMICA

sesgo mucho más positivo: el 47,1 % de los encuestados respondía que afectaría positivamente y un 15,7 % muy positivamente.

La opción de unas nuevas elecciones tampoco era vista con buenos ojos: el 28,6 % lo consideraba muy negativo para el crecimiento y el 18,6 % negativo.

GRÁFICO 30. Afectación al crecimiento de 2020 de las diferentes combinaciones de gobierno



## 10. Datos de la muestra

La encuesta se realizó a través de un formulario web, entre los días 31 de diciembre de 2019 y 20 de enero de 2020, obteniéndose 70 respuestas válidas.

Las características de la muestra así obtenida son las que se señalan a continuación:

### Sexo

Opción	Cuenta	Porcentaje
Hombres	48	68,3
Mujeres	22	31,4

### Edad

Opción	Cuenta	Porcentaje
Menos de 30	3	4,3
De 31 a 45	25	35,7
De 46 a 60	34	48,6
61 o más años	8	11,4

# BARÓMETRO DE SITUACIÓN ECONÓMICA

## Relación con la actividad

Opción	Cuenta	Porcentaje
Por cuenta propia	34	48,6
Por cuenta ajena sector privado	17	24,3
Por cuenta ajena sector público	13	18,6
Jubilado-a	6	8,6
Buscando empleo	0	0

---

\* A partir del segundo semestre de 2019 se ofrecen 5 opciones en las respuestas, con una mayor gradación de las opiniones. Para el enlace con la serie anterior se consideran como “ha mejorado/mejorará” las opciones “ha mejorado/mejorará mucho” y “ha mejorado/mejorará algo”, como “constante” las “no ha variado y como “ha empeorado/empeorará” las respuestas “ha empeorado/empeorará algo” y “ha empeorado/empeorará algo”.

† A partir del segundo semestre de 2019 se ha reorganizado la distribución por edades, quedando los segmentos de análisis en “menores de 45” y de “45 y más años”, por lo que estos resultados no son comparables directamente son los de semestres anteriores.