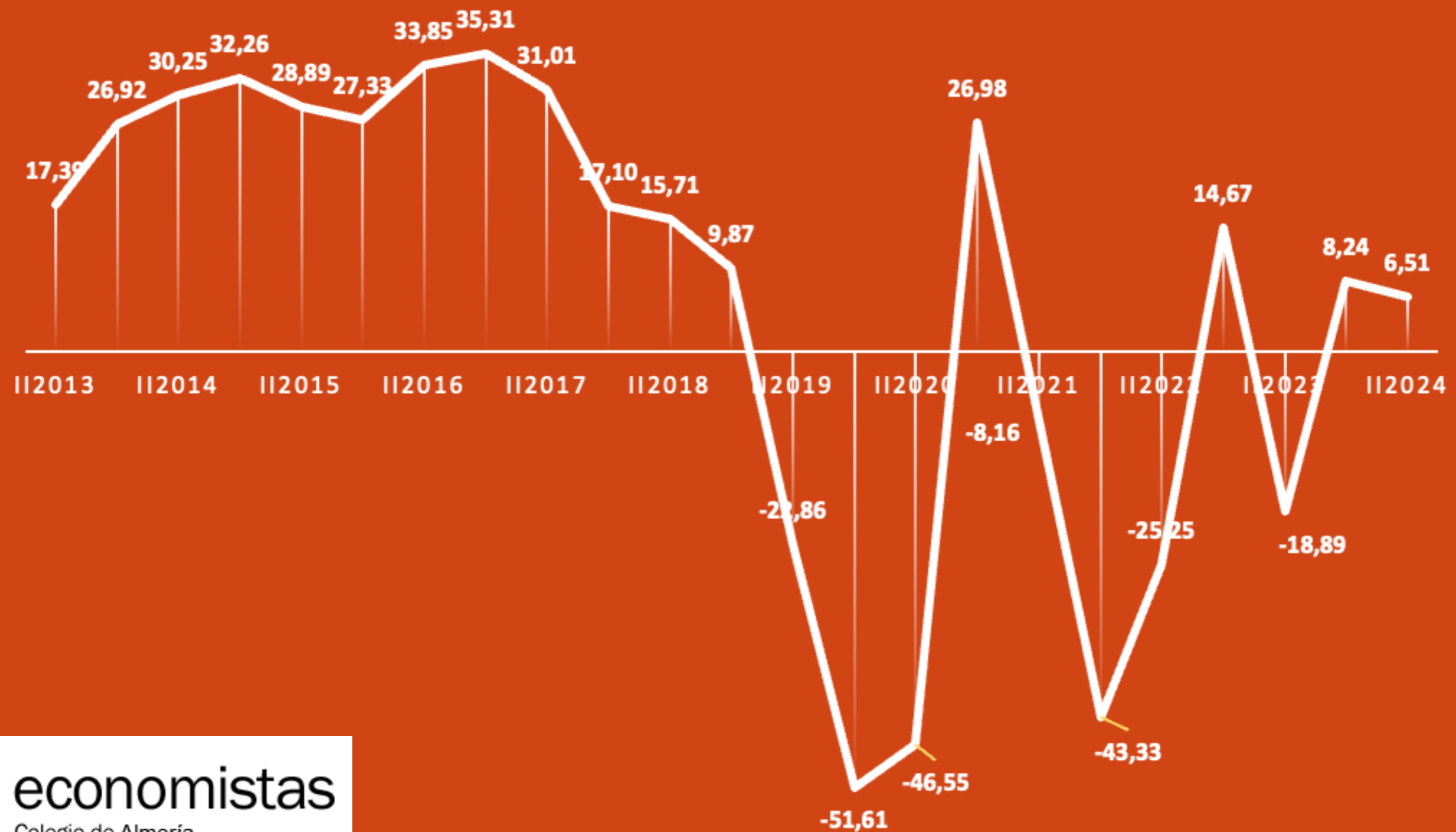


Barómetro de Situación Económica

SEGUNDO SEMESTRE 2024 - PREVISIONES PRIMER SEMESTRE 2025



economistas
Colegio de Almería

Se enfrían las expectativas sobre 2025

PRINCIPALES RESULTADOS

El Índice de Sentimiento Económico, aunque retrocede un poco, logra mantenerse en zona positiva. En esta ocasión, gracias sobre todo a la situación económica personal. El índice ha alcanzado este semestre el valor de 6,51 puntos.

Las expectativas sobre la situación económica futura solo se mantiene en positivo en el caso de los propios encuestados. Tanto para Almería como para Andalucía, las previsiones vuelven a zona negativa. En España, ni siquiera llegaron a estar en zona expansiva.

Se recrudecen las tensiones inflacionistas en la economía almeriense, empujadas posiblemente por el repunte de la energía y las expectativas sobre la nueva presidencia estadounidense.

El saldo de respuestas respecto a la inversión empresarial esperada en la provincia vuelve a zona negativa. A pesar de ello un 18,6 % de los encuestados opina que la inversión crecerá en el primer semestre de 2025.

En línea con el enfriamiento de las expectativas, el empleo vuelve a concitar un mayor peso de las opiniones pesimistas. Aún así, un mayoritario 58,1 % de los entrevistados piensa que se mantendrán estables los actuales niveles de ocupación.

Aunque la mayoría de los sectores pierden puntuación en esta oleada del barómetro, el turismo es el que más intensamente cae, posiblemente por unos resultados más discretos de lo esperado durante la segunda mitad del ejercicio. Esto propicia que la piedra natural recupere el primer puesto.

La falta de infraestructuras repite como primer factor limitante de la competitividad, siendo lo más llamativo la contante pérdida de importancia de las dificultades de financiación.

Los altos precios de los alquileres, los bajos salarios y la imposibilidad de ahorrar son los principales motivos de la tardía emancipación de los jóvenes españoles.

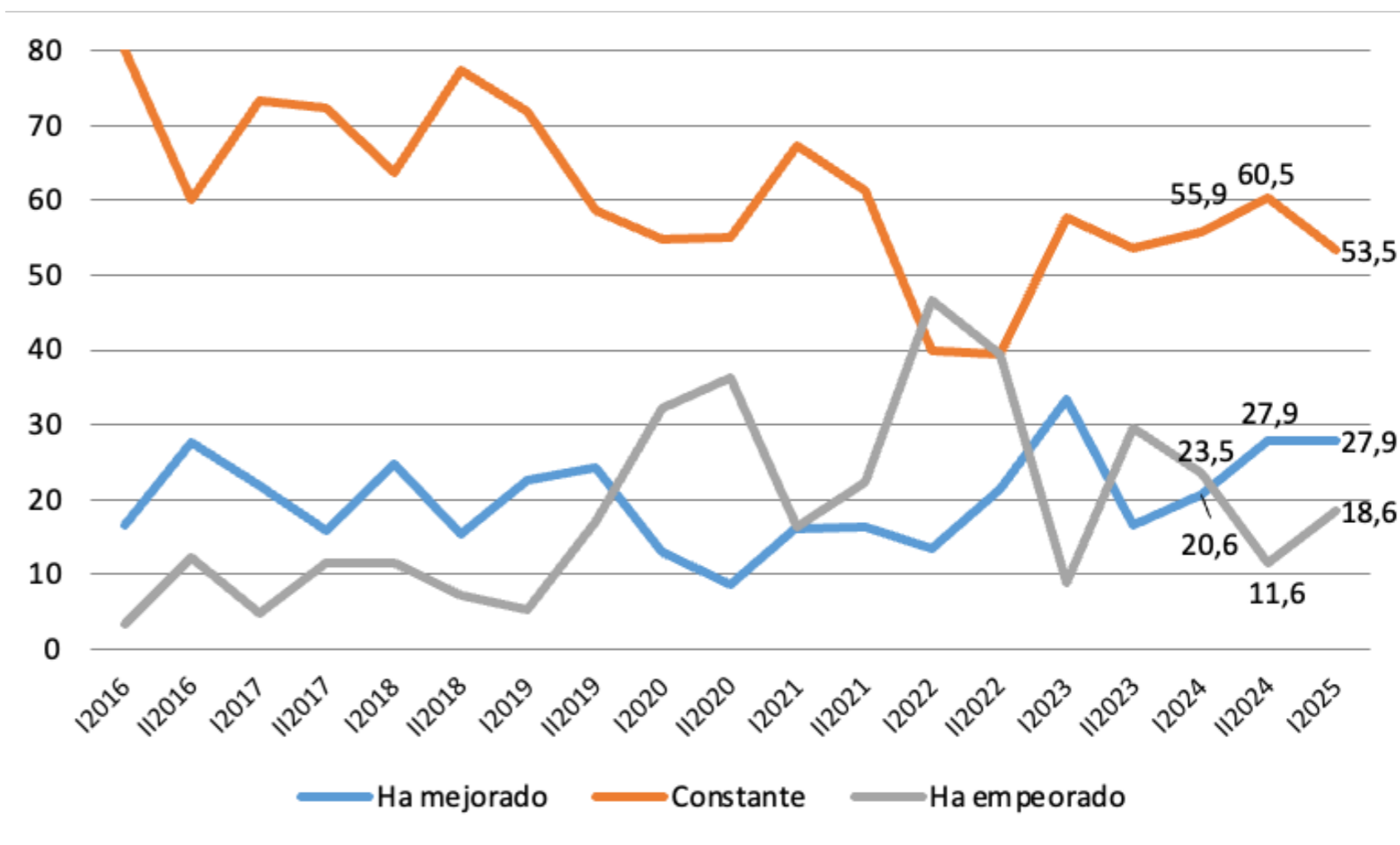
Menor crecimiento y riesgo de inflación para el año que empieza

Situación económica personal

Con la mayoría de los indicadores económicos alcanzando ya los últimos meses de 2024, parece claro que la economía provincial a ido de menos a más a lo largo del ejercicio, manteniendo estable el ritmo de creación de empleo y reduciendo el número de parados contabilizados por el SEPE.

Sin embargo, las impresiones subjetivas de los economistas no han seguido los mismos derroteros, excepto en lo que a su situación económica personal se refiere.

En este campo, las previsiones de la anterior oleada del barómetro se cumplieron y un 27,9 % de los colegiados encuestados manifestaron haber mejorado su situación durante el segundo semestre del año. Solo un 11,6 % afirmó haberla



empeorado, lo que supone además la segunda cota más baja desde 2019.

Sin embargo, de cara al semestre actual, la previsión es un poco

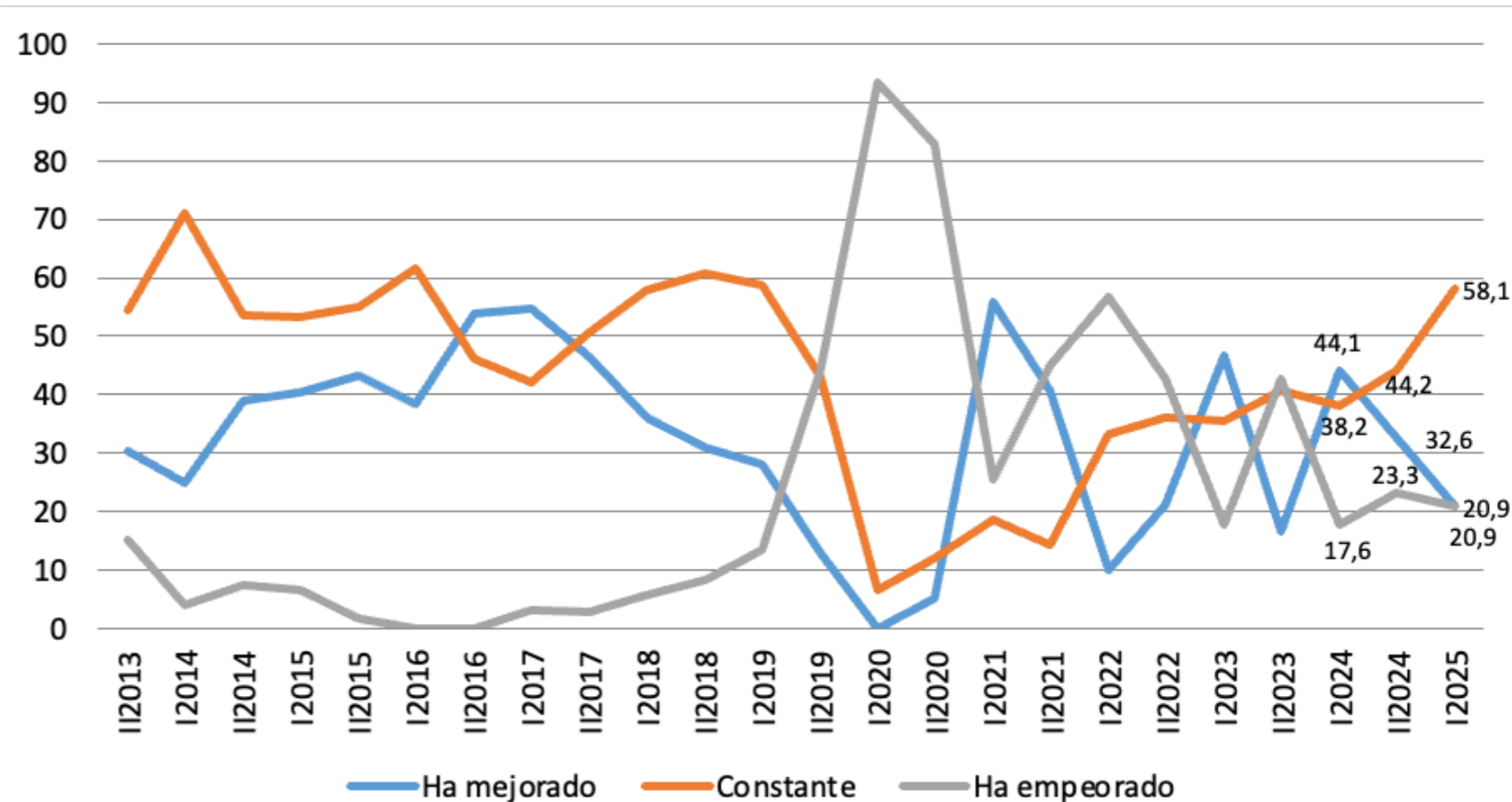
menos optimista ya que, aunque el porcentaje de economistas que prevén mejorar es el mismo que en la segunda mitad de 2024, aumentan hasta el 18,6 % los que opinan que empeorarán.

Situación económica provincial

La economía almeriense ha sido capaz de seguir creando empleo a lo largo de todos los meses, con mayor intensidad en el cuarto trimestre. Sin embargo, como ya hemos adelantado, las opiniones obtenidas han diferido ligeramente.

En el segundo semestre de 2024, el optimismo fue superior al pesimismo (32,6 % vs. 23,3 %), aunque con menor diferencia que la que se registró en el semestre anterior.

Los que opinaban que la situación económica se había mantenido estable, por su parte, ascendieron hasta el 44,2 %, retomando la tendencia alcista ralentizada hace seis meses y que se ha exacerbado en la previsión para el primer tramo de 2025.



Efectivamente, la estabilidad es la respuesta aportada por el 58,1 % de los encuestados para el primer semestre de este año, alcanzando niveles no vistos desde 2019. El resto de las opiniones se reparte de forma

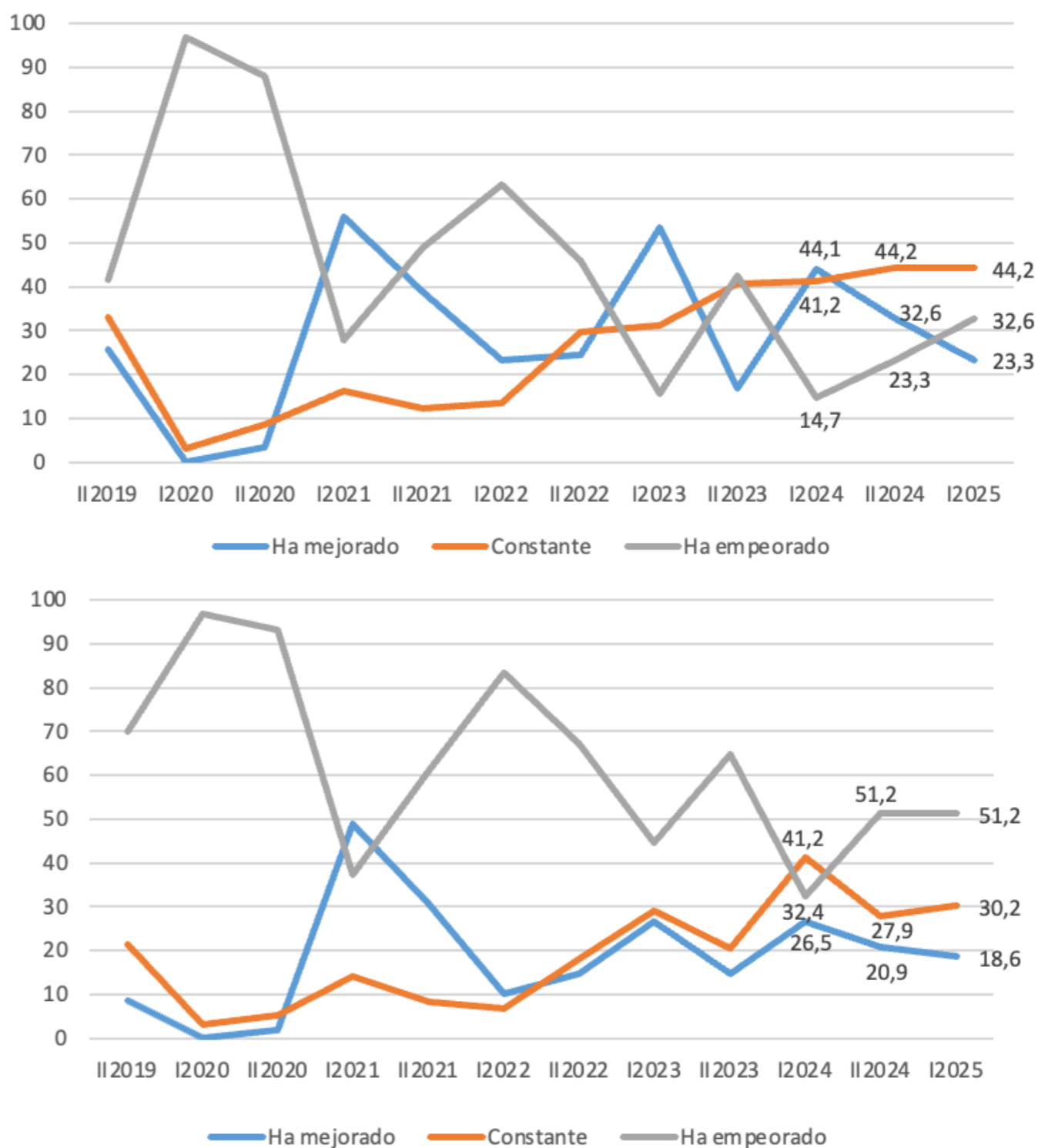
homogénea entre optimistas y pesimistas, con un 20,9 % para cada uno de los bloques, lo que implica una reducción del optimismo, en línea con lo que se espera para Andalucía y España.

BARÓMETRO DE SITUACIÓN ECONÓMICA - BLOQUE ESTRUCTURAL

Situación económica andaluza y española

Igual que en Almería, el optimismo con respecto a la situación económica andaluza se redujo en el segundo semestre del ejercicio 2024, con un recorte de las opiniones expansivas desde el 44,1 % de la anterior oleada hasta el 36,2 de la actual, y con el incremento en paralelo de las pesimistas. Una situación que empeorará en el primer semestre, con predominio de las respuestas contractivas.

En el ámbito nacional se han reducido las respuestas optimistas tanto para el semestre vencido como para el actual, sin que en ningún momento superen a las pesimistas, que alcanzaron el 51,2 % del total de las respuestas emitidas para los dos ámbitos temporales.

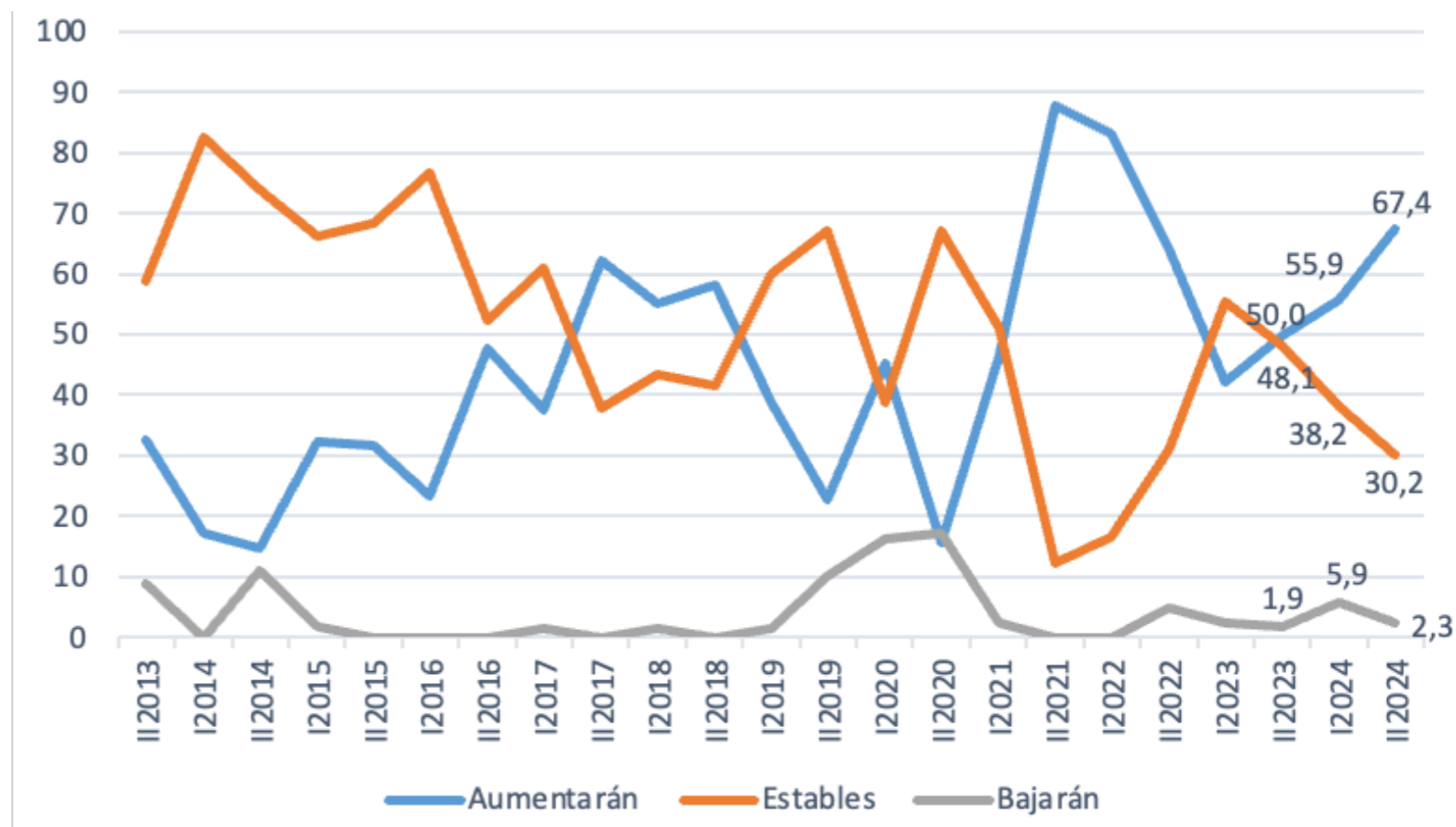


Situación económica andaluza y española en el semestre de referencia y previsión para el siguiente

Previsiones de inflación

Aunque el BCE dio por ganada la batalla contra la inflación en su última reunión de 2024 y lleva meses reduciendo los tipos de interés buscando la neutralidad de su política monetaria, la inflación europea ha repuntado ligeramente. La llegada de Trump a la Casa Blanca blandiendo algunas medidas claramente inflacionarias, como los aranceles y la expulsión de inmigrantes irregulares, y un invierno frío y poco ventoso en el centro y norte de Europa que está tensando los inventarios de gas natural e impulsa al alza el precio de la energía, influyen negativamente sobre las expectativas de inflación.

Y lo mismo ha sucedido en España y Almería. Algo más de dos tercios de los economistas encuestados (un



Evolución esperada de los precios en los próximos seis meses

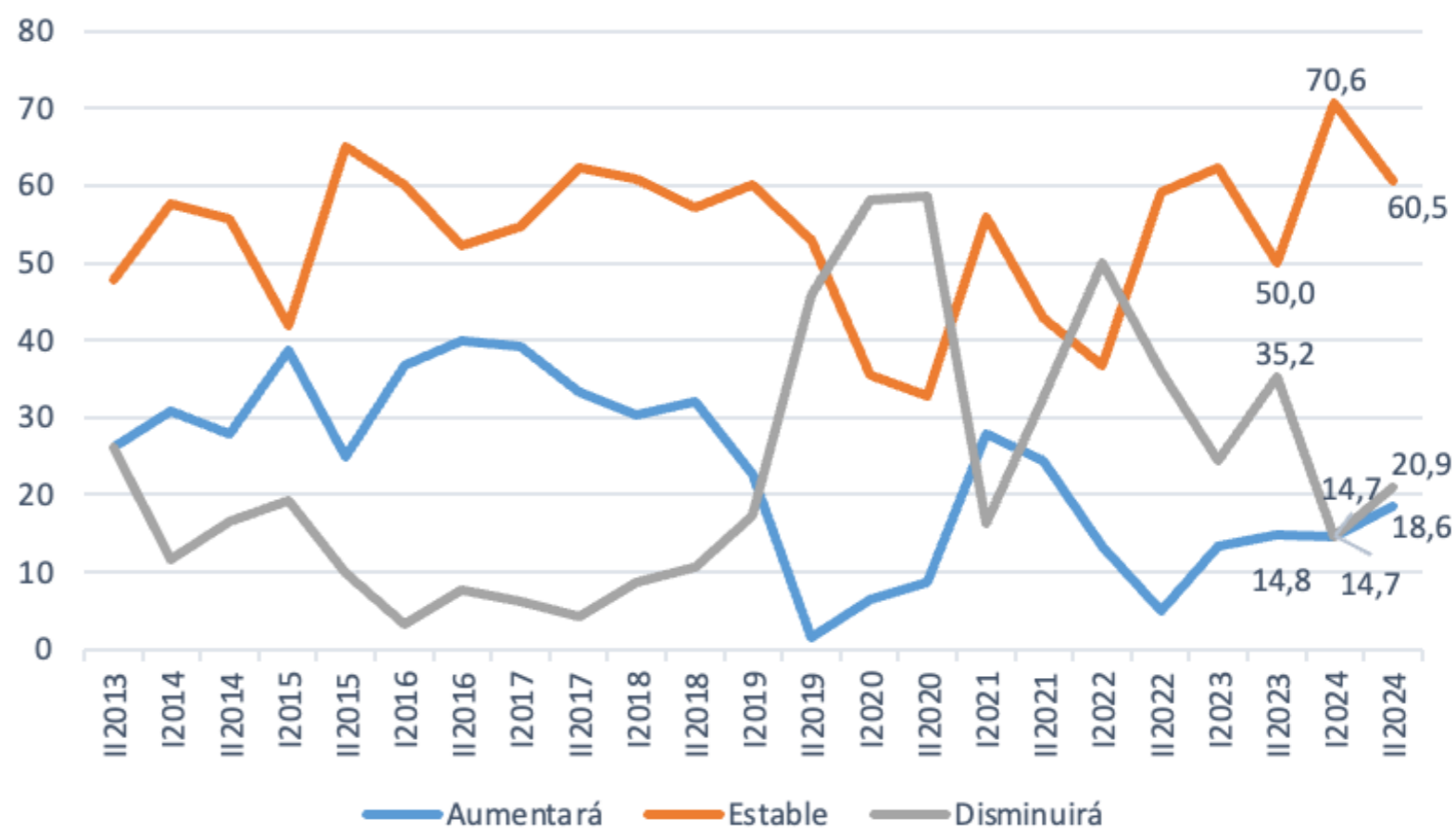
67,4 %) considera que los precios en la provincia van a crecer durante la primera mitad del año, un nivel similar al que se registró durante los

meses del pasado shock inflacionario. Por el contrario, el 30,2 % piensa que los precios se mantendrán estables.

Inversión empresarial esperada

El enfriamiento de las expectativas económicas que hemos visto hasta ahora y el esperado repunte de la inflación se traducen en unas menores previsiones de inversión empresarial. Aunque la encuesta ofrece algún matiz menos negativo.

La creación de sociedades mercantiles en el conjunto de 2024 fue del 7,4 %, algo menos que en el ejercicio precedente (9,3 %). Otro indicador tradicional de la inversión, la matriculación de vehículos industriales, se expandió un 12,8 %. Con este contexto, un 18,6 % de los economistas cree que la inversión empresarial crecerá en el primer semestre de 2025, una cifra que es casi 4 puntos porcentuales mayor que la obtenida en la pasada oleada. En paralelo también ha aumentado



Evolución esperada de la inversión empresarial para los próximos seis meses

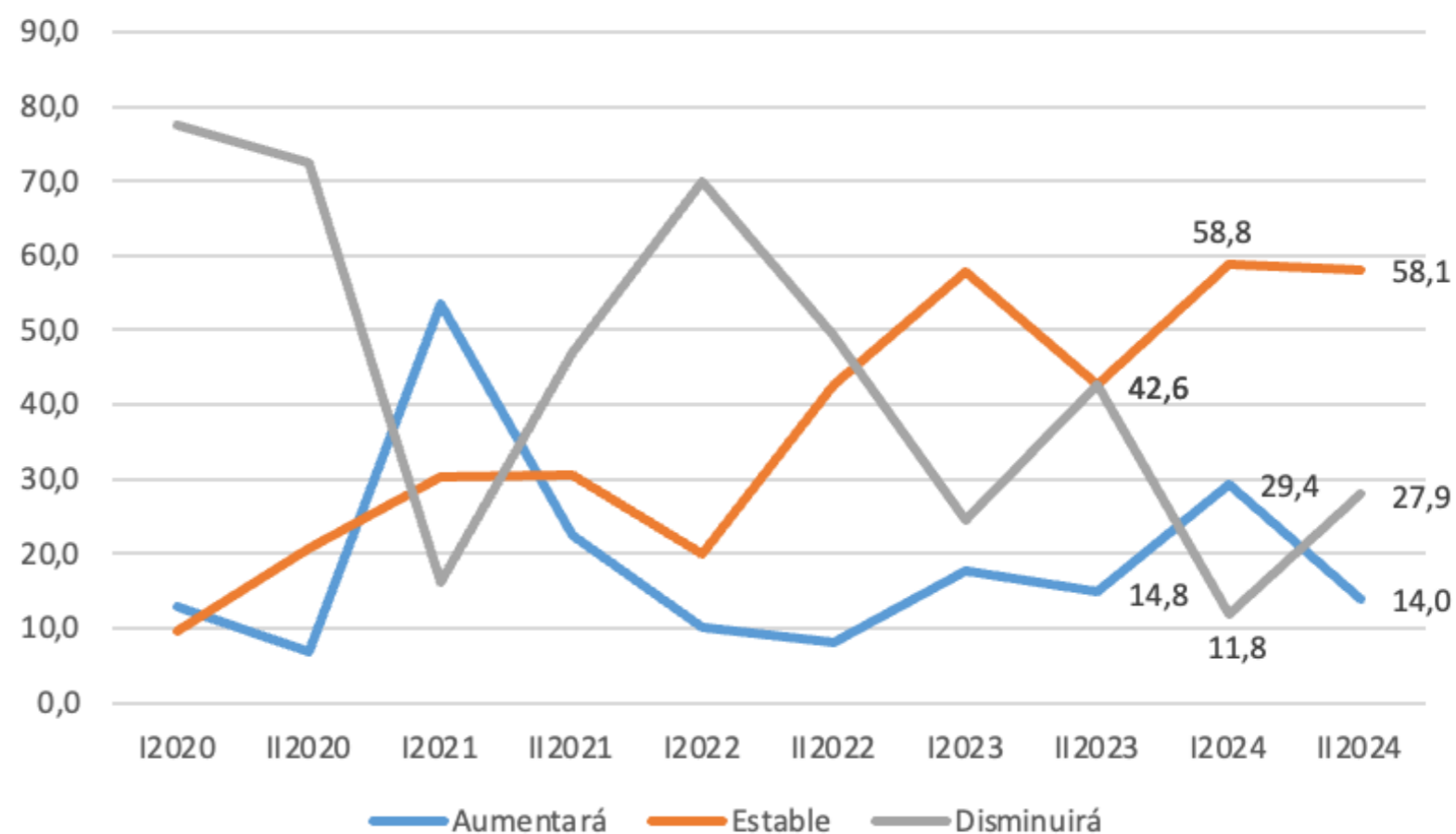
la cuota de las opiniones pesimistas, unos 6 puntos, hasta el 20,9 %. Ciertamente, ambos porcentajes están muy cercanos, por lo que la

situación es muy similar a la del semestre pasado, con la salvedad de que se han reducido los que creen que se mantendrá estable.

Previsiones de empleo

Tras la mejora prevista en la anterior oleada -y que efectivamente se produjo, a tenor de los datos ofrecidos por la Seguridad Social-, la estimación para la primera mitad de 2025 empeora de forma bastante evidente. En 2024, con datos ya cerrados de diciembre, el número de afiliados medios en la provincia de Almería aumentó un 2,3 % acelerando durante el último trimestre.

De cara a la primera mitad de 2025, un 27,9 % de los encuestados cree que el empleo se reducirá en la provincia, lo que supone un aumento de 16 puntos porcentuales sobre la pasada oleada. Este crecimiento de las opiniones negativas casi ha coincidido en magnitud con la reducción de las



Evolución esperada del empleo en Almería para los próximos seis meses

pesimistas, que se estrechan hasta llegar al 14,0 %. En paralelo, las respuestas que apuntan hacia el mantenimiento del empleo actual se

sostienen en el 58,1 %, apenas 7 décimas por debajo de la registrada en la anterior oleada del barómetro.

Situación de los sectores

La puntuación subjetiva que los encuestados realizan de los principales sectores productivos de la provincia empeora ligeramente con respecto a la oleada anterior. Las valoraciones de todos ellos se reducen, excepto en el caso de la piedra natural, que repite y recupera la primera posición en el ranking.

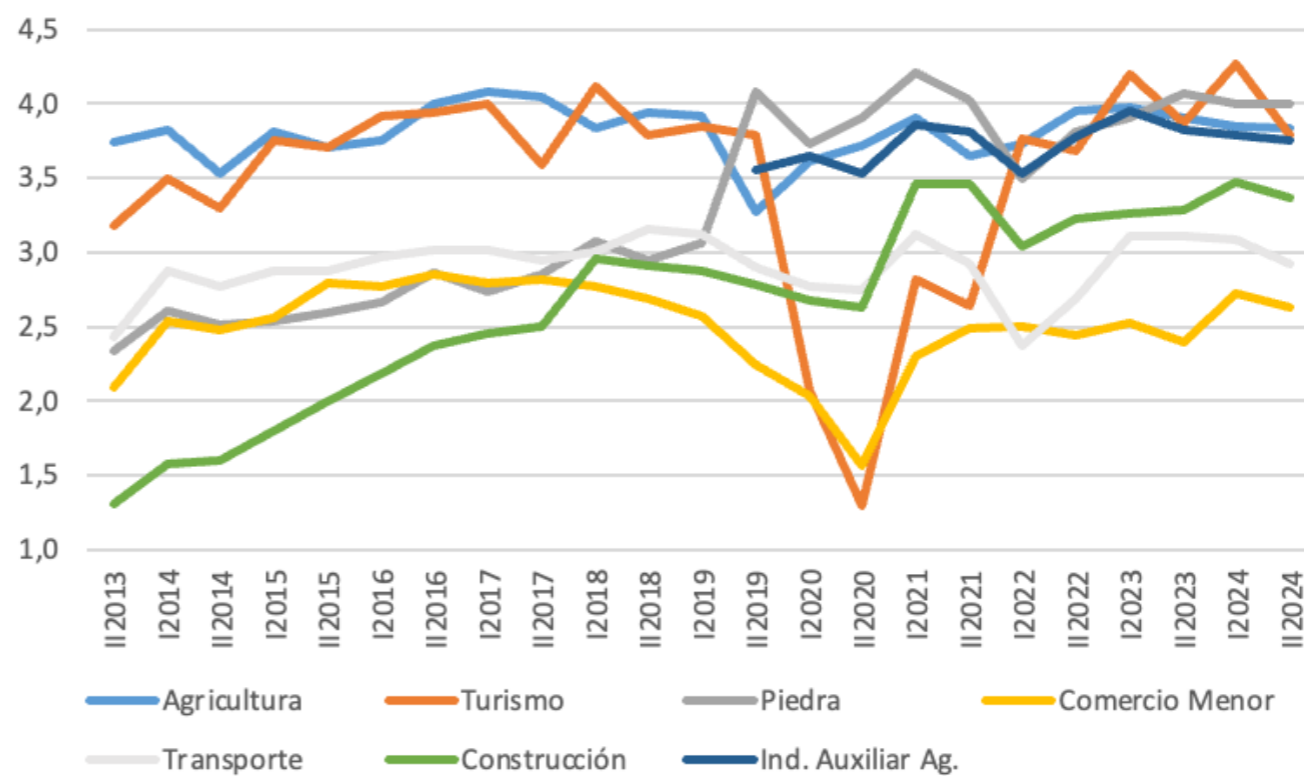
El turismo es el sector que más retrocede, casi medio punto, bajando hasta el tercer puesto, después de un verano que no ha cubierto expectativas. La agricultura se posiciona en el segundo puesto y la industria auxiliar en el cuarto, muy cerca la una de la otra.

La construcción se sitúa nuevamente en posición intermedia y, aunque también pierde peso respecto a hace seis meses, da la impresión de

que dicho retroceso no es suficiente para considerar rota la tendencia positiva de las últimas oleadas.

A continuación sigue el sector de los transportes, que también reduce

ligeramente su valoración. Lo mismo que el comercio menor, que vuelve a cerrar la clasificación, aunque a menor distancia que en barómetros anteriores.



Evolución de la valoración de los sectores económicos principales en la provincia de Almería

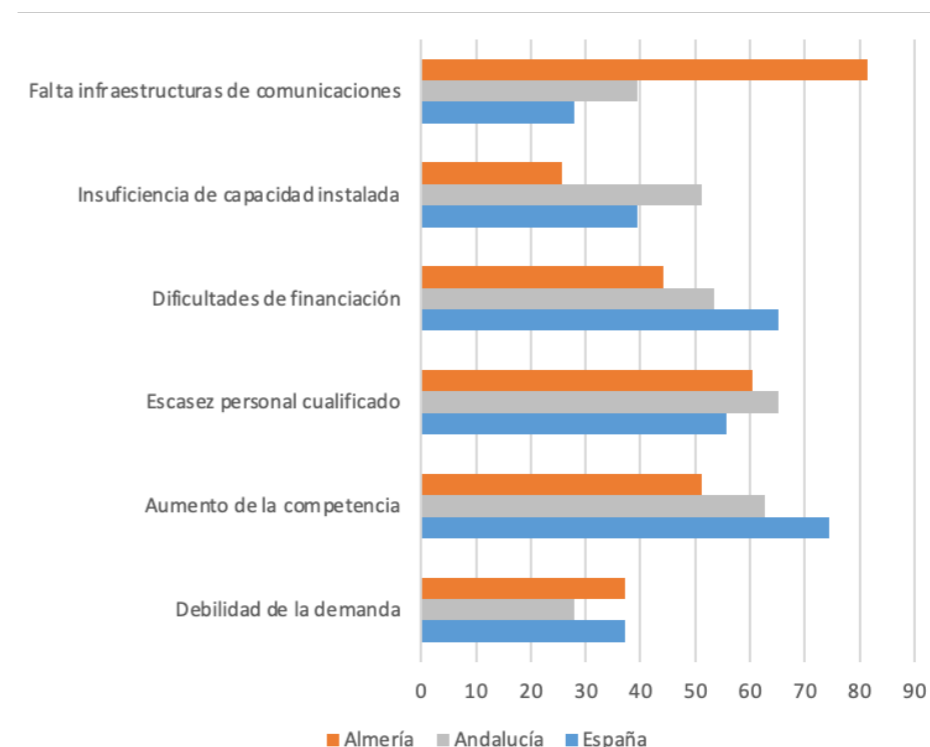
Factores de competitividad

Una entrega más, la falta de infraestructuras de comunicaciones se convierte en el primer factor limitante de la competitividad de la economía almeriense, con un porcentaje de respuestas similar al del resto de oleadas, el 81,4 %. Circunstancia que, además, marca una clara diferencia con el resto de ámbitos geográficos.

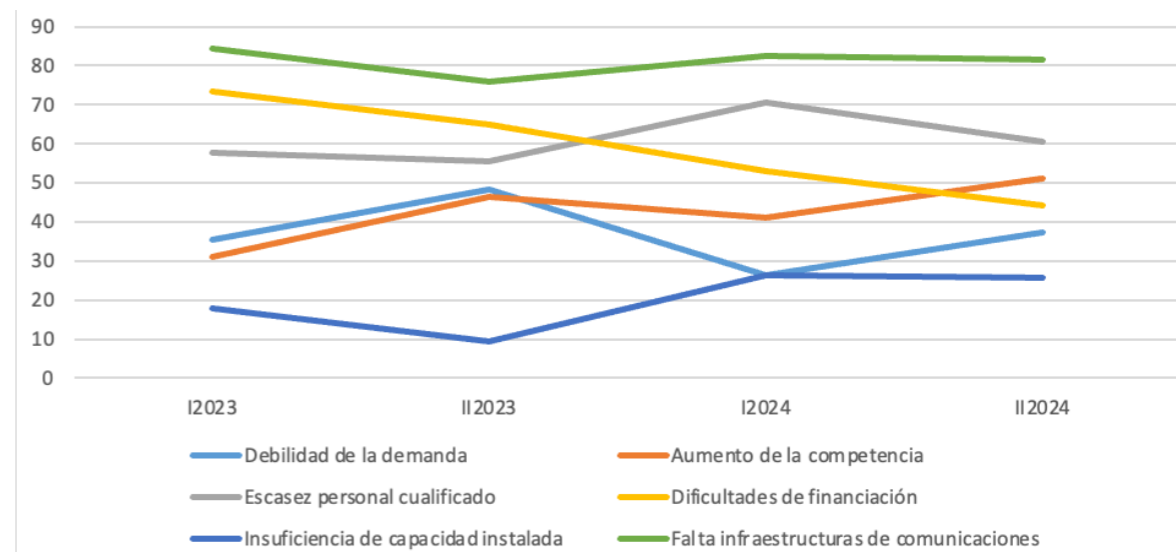
También repite la escasez de mano de obra cualificada como segundo factor limitante, aunque perdiendo algo de relevancia (60,5 %). Este factor es el primero para Andalucía, según el 65,1 % de los encuestados.

El aumento de la competencia asciende al tercer puesto, con el 51,2 % de las respuestas y siendo, a su vez, el primer factor limitante para la economía nacional y el segundo para Andalucía.

Las dificultades de financiación siguen perdiendo peso y bajan ya del 50 %. Detrás, se sitúan la debilidad de la demanda, que gana algo de relevancia, y la insuficiencia de capacidad instalada, que casi repite con respecto a la entrega de junio.



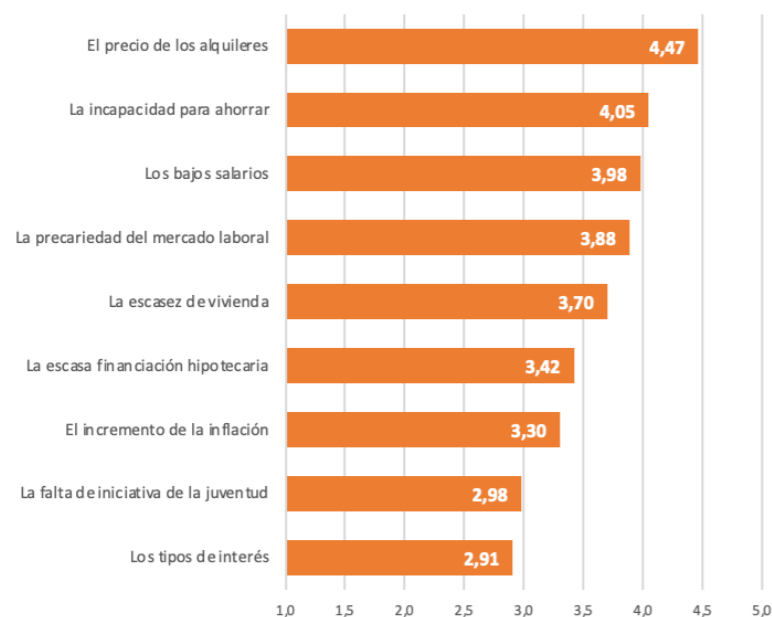
Principales factores limitantes de la competitividad empresarial en Almería, Andalucía y España



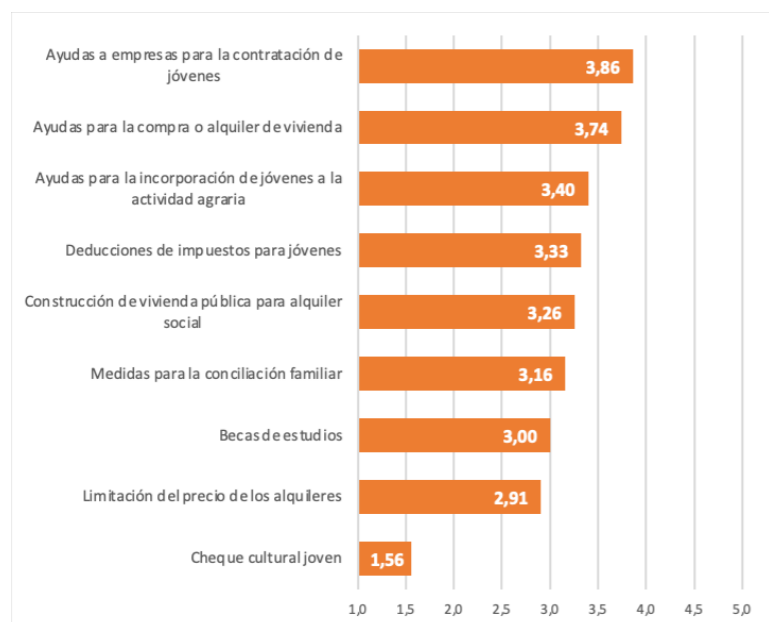
Evolución de los principales factores limitantes de la competitividad empresarial en Almería

Políticas de juventud y emancipación

BARÓMETRO DE SITUACIÓN ECONÓMICA - BLOQUE DE ACTUALIDAD



¿Cuánto influyen estos factores en la capacidad de los jóvenes para emanciparse?



¿Qué políticas tienen un mayor impacto para el desarrollo de la independencia juvenil?

Los alquileres, la incapacidad para ahorrar y los bajos salarios retrasan la emancipación de los jóvenes

La vivienda ha vuelto a la actualidad de la política española. La escasez de oferta generada en los años pasados y el aumento constante de la demanda han llevado a un incremento de los precios y de los alquileres muy intenso. De ahí que sea este el principal factor retardante de la emancipación de los jóvenes españoles, según nuestros panelistas. Detrás, estaría la incapacidad para ahorrar, que se matiza y explica de inmediato con los factores que se señalan continuación: los bajos salarios y la precariedad del mercado laboral. Es decir, la incapacidad de ahorro no es una cuestión conductual, o al menos, no solo, sino que es una derivada de los bajos ingresos y la inestabilidad. Por encima de 3,5 puntos se sitúa también la escasez de vivienda, que incide en la situación del mercado.

De la batería de políticas públicas que se propusieron a los encuestados para mejorar la capacidad de independizarse de los jóvenes, las que encontraron un mayor apoyo fueron las ayudas a las empresas para la contratación de jóvenes o las ayudas a los propios jóvenes para la compra de vivienda, ambas con puntuaciones superiores a 3,5 pero sin llegar al 4.

Sistema de pensiones

BARÓMETRO DE SITUACIÓN ECONÓMICA - BLOQUE DE ACTUALIDAD

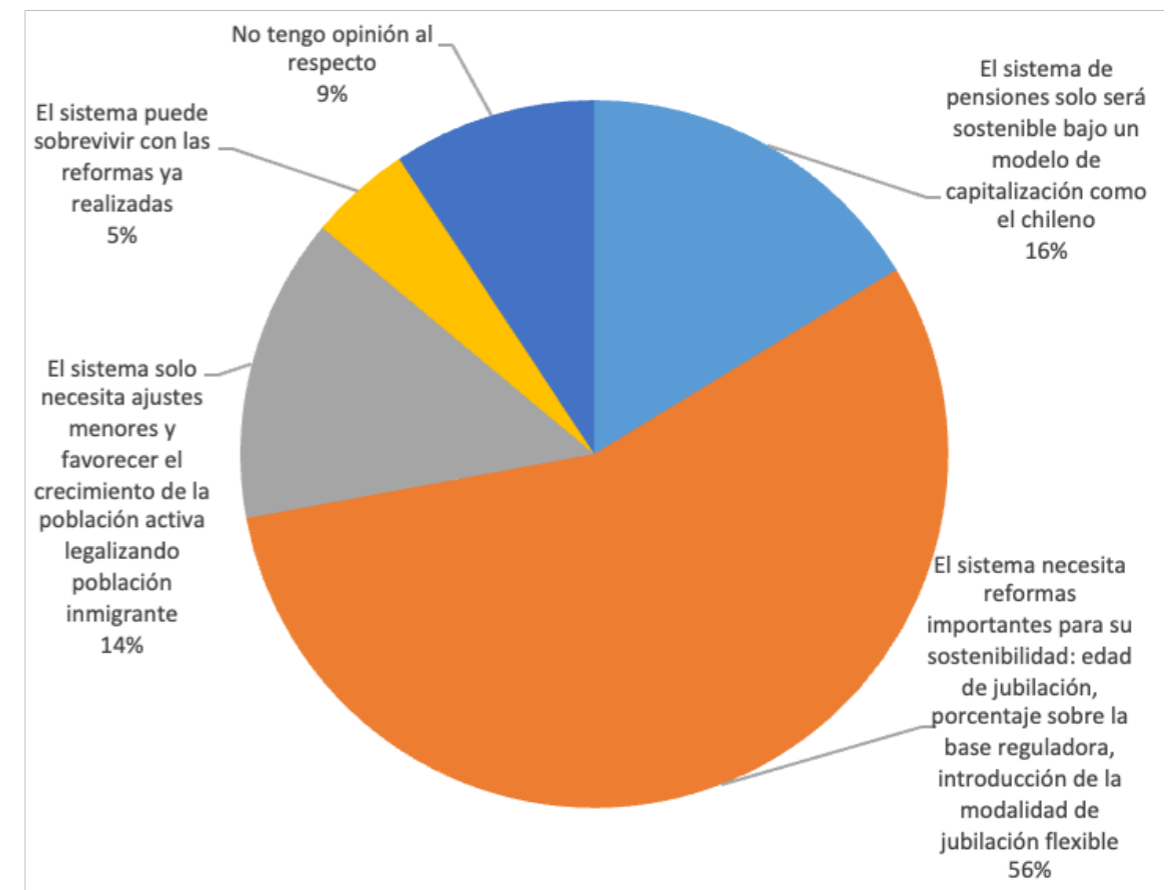
Reformas necesarias

De forma complementaria a las preguntas sobre la juventud, se ha cuestionado a los colegiados sobre el grado y tipo de reformas que serían precisas, en su caso, para lograr la sostenibilidad a largo plazo del sistema de pensiones.

La gran mayoría de los encuestados, el 55,8 %, opina que las reformas deben ser importantes, considerando la edad de jubilación, las bases reguladoras o la introducción de diversas modalidades de jubilación flexible.

A continuación se destacan dos bloques hasta cierto punto antagónicos: un 16,3 % cree que el sistema debe mutar a otro de capitalización, como se hizo en Chile, y un 14 % opina que el sistema solo precisa reformas menores y favorecer el crecimiento de la población activa vía inmigración.

Finalmente, un 4,7 % piensa que el sistema podría sobrevivir con las reformas ya realizadas. Y un 9,3 % de los encuestados afirmaba no tener opinión al respecto.



El sistema de pensiones en España enfrenta un escenario de dificultades debido a factores como la pirámide poblacional, la baja tasa de empleo juvenil o la limitada productividad. ¿Cuál de las siguientes afirmaciones resume mejor su pensamiento al respecto?

BARÓMETRO DE SITUACIÓN ECONÓMICA - DATOS DEMOGRÁFICOS

La encuesta se realizó entre los días 27 de diciembre de 2024 y 17 de enero de 2025, obteniéndose 43 respuestas válidas.

DISTRIBUCIÓN POR SEXO

	Frecuencia	%
Masculino	33	76,7
Femenino	10	23,3
Total	43	100,0

DISTRIBUCIÓN POR LA RELACIÓN CON LA ACTIVIDAD

	Frecuencia	%
Por cuenta propia	23	53,5
Por cuenta ajena sector privado	12	27,9
Por cuenta ajena sector público	5	11,6
Jubilado	3	7,0
Buscando empleo	0	0,0
NS/NC	0	0,0
Total	43	100,0

DISTRIBUCIÓN POR EDAD

	Frecuencia	%
Menos de 30	2	4,7
De 30 a 45	8	18,6
De 46 a 60	23	53,5
Más de 60	10	23,3
Total	43	100,0

DISTRIBUCIÓN POR SECTOR DE ACTIVIDAD

	Frecuencia	%
Sector público	0	0,0
Agricultura/Ganadería/Pesca	1	2,3
Industria	3	7,0
Construcción	1	2,3
Comercio	1	2,3
Sector bancario	2	4,7
Asesoría/Consultoría	26	60,5
Enseñanza/Investigación	5	11,6
Otros servicios	2	4,7
Otro	2	4,7
NS/NC	0	0,0
Total	43	100,0

www.economistasalmeria.es

© Colegio Profesional de Economistas de Almería, 2025